



คู่มือ การปฏิบัติงานด้านพัสดุ

กองคลัง
องค์การบริหารส่วนตำบลระือโบตก

คำนำ

งานบริหารพัสดุเป็นงานหนึ่งใน กองคลัง องค์การบริหารส่วนตำบลมะรือโบตก โดยปฏิบัติงานเกี่ยวกับการจัดซื้อ จัดจ้าง วัสดุ ครุภัณฑ์ ที่ดินและสิ่งก่อสร้าง ตลอดจนการจ้างเหมาบริการ จ้างออกแบบ ควบคุมงาน และการจำหน่าย ซึ่งปฏิบัติตามพระราชบัญญัติการจัดซื้อจัดจ้างและการบริหารพัสดุภาครัฐ พ.ศ.๒๕๖๐

คู่มือการปฏิบัติงานพัสดุนับนี้ จัดทำขึ้นเพื่อต้องการให้เกิดความรู้ความเข้าใจในขั้นตอนการปฏิบัติงานด้านพัสดุ ดังนั้น จึงได้เรียบเรียงขั้นตอนการปฏิบัติงานเพื่อให้การปฏิบัติงานเป็นไปในแนวทางเดียวกัน เพื่อจะเป็นประโยชน์แก่บุคลากรที่ปฏิบัติงานด้านพัสดุ ก่อให้เกิดประสิทธิภาพและประสิทธิผลในการปฏิบัติงาน และสามารถบูรณาการความรู้ที่ได้รับการปฏิบัติงานจริง และลดข้อผิดพลาดในการปฏิบัติงาน งานบริหารพัสดุจึงหวังเป็นอย่างยิ่งว่าคู่มือการปฏิบัติงานด้านพัสดุนับนี้ จะเป็นประโยชน์ต่อบุคลากร ที่รับผิดชอบงานด้านพัสดุและส่งเสริมให้การดำเนินงานเป็นไปอย่างถูกต้อง

กองคลัง

องค์การบริหารส่วนตำบลมะรือโบตก

คู่มือการปฏิบัติงานด้านพัสดุ

วัตถุประสงค์

๑. เพื่อให้ผู้ที่เกี่ยวข้องเกิดความเข้าใจ ตามพระราชบัญญัติการจัดซื้อจัดจ้างและการบริหารพัสดุ
ภาครัฐ พ.ศ. ๒๕๖๐
๒. เพื่อลดโอกาสและความผิดพลาดที่เป็นความเสี่ยงในการปฏิบัติงานด้านการจัดซื้อจัดจ้างแก่
เจ้าหน้าที่ผู้ปฏิบัติงาน
๓. เพื่อให้การบริหารพัสดุ เป็นไปอย่างมีประสิทธิภาพและเกิดประสิทธิผล เกิดความโปร่งใส
ตรวจสอบได้

ขอบเขต

การจัดทำคู่มือการปฏิบัติงานพัสดุครอบคลุมกระบวนการและขั้นตอนในการจัดหาพัสดุ ตั้งแต่การ
จัดซื้อจัดจ้าง การควบคุม การตรวจสอบ การซ่อมบำรุง การเก็บรักษา เพื่อให้การปฏิบัติงานด้านการจัดหาพัสดุ
เป็นไปในทิศทางเดียวกันตามกฎหมาย ระเบียบ คำสั่งที่เกี่ยวข้อง

บทที่ ๑

ความรู้ทั่วไป

เกี่ยวกับการจัดซื้อจัดจ้างและการบริหารพัสดุภาครัฐ พ.ศ.๒๕๖๐

๑. กฎหมายและระเบียบที่เกี่ยวข้อง

- ๑.๑ พระราชบัญญัติการจัดซื้อจัดจ้างและการบริหารพัสดุภาครัฐ พ.ศ.๒๕๖๐
- ๑.๒ กฎกระทรวงตามพระราชบัญญัติการจัดซื้อจัดจ้างและการบริหารพัสดุภาครัฐ พ.ศ.๒๕๖๐
- ๑.๓ ระเบียบกระทรวงการคลังว่าด้วยการจัดซื้อจัดจ้างและการบริหารพัสดุภาครัฐ พ.ศ.๒๕๖๐
- ๑.๔ ประกาศ

๒. ความหมายที่เกี่ยวข้องกับการพัสดุ

การจัดซื้อจัดจ้าง หมายความว่า การดำเนินการเพื่อให้ได้มาซึ่งพัสดุโดยการซื้อ จ้าง เช่า แลกเปลี่ยน หรือ โดยนิติกรรมอื่นตามที่กำหนดในกฎกระทรวง

พัสดุ หมายความว่า สินค้า งานบริการ งานก่อสร้าง งานจ้างที่ปรึกษาและงานจ้างออกแบบ หรือควบคุมงานก่อสร้าง รวมทั้งการดำเนินการอื่นตามที่กำหนดในกฎกระทรวง

สินค้า หมายความว่า วัสดุ ครุภัณฑ์ ที่ดิน สิ่งปลูกสร้าง และทรัพย์สินอื่นใด รวมทั้ง งานบริการที่รวมอยู่ในสินค้านั้นด้วย แต่มูลค่าของงานบริการต้องไม่สูงกว่ามูลค่าของสินค้านั้น

งานบริการ หมายความว่า งานจ้างบริการ งานจ้างเหมาบริการ งานจ้างทำของและการรับขน ตามประมวลกฎหมายแพ่งและพาณิชย์จากบุคคลธรรมดาหรือนิติบุคคล แต่ไม่หมายความรวมถึงการจ้าง ลูกจ้างของหน่วยงานของรัฐ การรับขนในการเดินทางไปราชการหรือไปปฏิบัติงานของหน่วยงานของรัฐ งานจ้างที่ปรึกษา งานจ้างออกแบบหรือควบคุมงานก่อสร้าง และการจ้างแรงงานตามประมวลกฎหมายแพ่ง และพาณิชย์

งานก่อสร้าง หมายความว่า งานก่อสร้างอาคาร งานก่อสร้างสาธารณูปโภค หรือสิ่งปลูกสร้างอื่นใด และการซ่อมแซม ต่อเติม ปรับปรุง รื้อถอน หรือการกระทำอื่นที่มีลักษณะทำนองเดียวกันต่ออาคาร สาธารณูปโภค หรือสิ่งปลูกสร้างดังกล่าว รวมทั้งงานบริการที่รวมอยู่ในงานก่อสร้างนั้นด้วย แต่มูลค่าของงานบริการต้องไม่สูงกว่ามูลค่าของงานก่อสร้างนั้น

อาคาร หมายความว่า สิ่งปลูกสร้างถาวรที่บุคคลอาจเข้าอยู่หรือใช้สอยได้ เช่น อาคารที่ทำการ โรงพยาบาล โรงเรียน สนามกีฬา หรือสิ่งปลูกสร้างอย่างอื่นที่มีลักษณะทำนองเดียวกัน รวมทั้งสิ่งก่อสร้างอื่นๆ ซึ่งสร้างขึ้นเพื่อประโยชน์ใช้สอยสำหรับอาคารนั้น ๆ เช่น เสาธง รั้ว ท่อระบายน้ำ หอถังน้ำ ถนน ประปา ไฟฟ้า หรือสิ่งอื่นๆ ซึ่งเป็นส่วนประกอบของตัวอาคาร เช่น เครื่องปรับอากาศ ลิฟท์ หรือเครื่องเรือน

สาธารณูปโภค หมายความว่า งานอันเกี่ยวกับการประปา การไฟฟ้า การสื่อสาร การโทรคมนาคม การระบายน้ำ การขนส่งทางท่อ ทางน้ำ ทางบก ทางอากาศ หรือทางราง หรือการอื่นที่เกี่ยวข้อง ซึ่งดำเนินการในระดับพื้นดิน ใต้พื้นดิน หรือเหนือพื้นดิน

งานจ้างที่ปรึกษา หมายความว่า งานจ้างบริการจากบุคคลธรรมดาหรือนิติบุคคลเพื่อเป็น ผู้ให้คำปรึกษา หรือแนะนำแก่หน่วยงานของรัฐในด้านวิศวกรรม สถาปัตยกรรม ผังเมือง กฎหมาย เศรษฐศาสตร์ การเงิน การคลัง สิ่งแวดล้อม วิทยาศาสตร์ เทคโนโลยี สาธารณสุข ศิลปวัฒนธรรม การศึกษาวิจัย หรือด้านอื่นที่อยู่ในภารกิจของรัฐ หรือของหน่วยงานของรัฐ

งานจ้างออกแบบหรือควบคุมงานก่อสร้าง หมายความว่า งานจ้างบริการจากบุคคลธรรมดา หรือนิติบุคคลเพื่อออกแบบหรือควบคุมงานก่อสร้าง

การบริหารพัสดุ หมายความว่า การเก็บ การบันทึก การเบิกจ่าย การยืม การตรวจสอบ การบำรุงรักษา และการจำหน่ายพัสดุ

หัวหน้าเจ้าหน้าที่ หมายความว่า ผู้ดำรงตำแหน่งหัวหน้าสายงานซึ่งปฏิบัติงานเกี่ยวกับการจัดซื้อจัดจ้างหรือการบริหารพัสดุตามที่กฎหมายเกี่ยวกับการบริหารงานบุคคลของหน่วยงานของรัฐนั้นกำหนด หรือผู้ที่ได้รับมอบหมายจากหัวหน้าหน่วยงานของรัฐให้เป็นหัวหน้าเจ้าหน้าที่

เจ้าหน้าที่ หมายความว่า ผู้มีหน้าที่เกี่ยวกับการจัดซื้อจัดจ้างหรือการบริหารพัสดุ หรือผู้ที่ได้รับมอบหมายจากผู้มีอำนาจให้ปฏิบัติหน้าที่เกี่ยวกับการจัดซื้อจัดจ้างหรือการบริหารพัสดุของหน่วยงานของรัฐ

หน่วยงานของรัฐ หมายความว่า ราชการส่วนกลาง ราชการส่วนภูมิภาค ราชการส่วนท้องถิ่น รัฐวิสาหกิจ ตามกฎหมายว่าด้วยวิธีการงบประมาณ องค์การมหาชน องค์การอิสระ องค์การตามรัฐธรรมนูญ หน่วยธุรการของศาล มหาวิทยาลัยในกำกับของรัฐ หน่วยงานสังกัดรัฐสภาหรือในกำกับของรัฐสภา หน่วยงานอิสระของรัฐ และหน่วยงานอื่นตามที่กำหนดในกฎกระทรวง

คณะกรรมการนโยบาย หมายความว่า คณะกรรมการนโยบายการจัดซื้อจัดจ้างและการบริหารพัสดุ
ภาครัฐ

คณะกรรมการวินิจฉัย หมายความว่า คณะกรรมการวินิจฉัยปัญหาการจัดซื้อจัดจ้างและการบริหารพัสดุ
ภาครัฐ

คณะกรรมการราคากลาง หมายความว่า คณะกรรมการราคากลางและขึ้นทะเบียนผู้ประกอบการ

คณะกรรมการ ค.ป.ท. หมายความว่า คณะกรรมการความร่วมมือป้องกันการทุจริต

คณะกรรมการพิจารณาอุทธรณ์ หมายความว่า คณะกรรมการพิจารณาอุทธรณ์และข้อร้องเรียน

รัฐมนตรี หมายความว่า รัฐมนตรีผู้รักษาการตามพระราชบัญญัตินี้

ราคากลาง หมายความว่า ราคาเพื่อใช้เป็นฐานสำหรับเปรียบเทียบราคาที่ผู้ยื่นข้อเสนอ ได้ยื่นเสนอไว้ซึ่งสามารถจัดซื้อจัดจ้างได้จริงตามลำดับ ดังต่อไปนี้

- (๑) ราคาที่ได้มาจากการคำนวณตามหลักเกณฑ์ที่คณะกรรมการราคากลางกำหนด
- (๒) ราคาที่ได้มาจากรฐานข้อมูลราคาอ้างอิงของพัสดุที่กรมบัญชีกลางจัดทำ
- (๓) ราคามาตรฐานที่สำนักงบประมาณหรือหน่วยงานกลางอื่นกำหนด
- (๔) ราคาที่ได้มาจากการสืบราคาจากท้องตลาด
- (๕) ราคาที่เคยซื้อหรือจ้างครั้งล่าสุดภายในระยะเวลาสองปีงบประมาณ
- (๖) ราคาอื่นใดตามหลักเกณฑ์ วิธีการ หรือแนวทางปฏิบัติของหน่วยงานของรัฐนั้นๆ

ในกรณีที่มีราคาตาม (๑) ให้ใช้ราคาตาม (๑) ก่อน ในกรณีที่ไม่มีราคาตาม (๑) แต่มีราคาตาม (๒) หรือ (๓) ให้ใช้ราคาตาม (๒) หรือ (๓) ก่อน โดยจะใช้ราคาใดตาม (๒) หรือ (๓) ให้คำนึงถึงประโยชน์ของหน่วยงานของรัฐเป็นสำคัญ ในกรณีที่ไม่มีราคาตาม (๑) (๒) และ (๓) ให้ใช้ราคาตาม (๔) (๕) หรือ (๖) โดยจะใช้ราคาใดตาม (๔) (๕) หรือ (๖) ให้คำนึงถึงประโยชน์ของหน่วยงานของรัฐเป็นสำคัญ

เงินงบประมาณ หมายความว่า เงินงบประมาณตามกฎหมายว่าด้วยงบประมาณรายจ่าย กฎหมายว่าด้วยวิธีการงบประมาณ หรือกฎหมายเกี่ยวกับการโอนงบประมาณเงินซึ่งหน่วยงานของรัฐ ได้รับไว้โดยได้รับอนุญาตจากรัฐมนตรีให้ไม่ต้องนำส่งคลังตามกฎหมายว่าด้วยวิธีการงบประมาณ หรือกฎหมายว่าด้วยเงินคงคลัง เงินซึ่งหน่วยงานของรัฐได้รับไว้โดยไม่ต้องนำส่งคลังเป็นรายได้แผ่นดินตามกฎหมายและเงินภาษีอากร ค่าธรรมเนียม หรือผลประโยชน์อื่นใดที่ตกเป็นรายได้ของราชการ ส่วนท้องถิ่นตามกฎหมายหรือที่ราชการส่วนท้องถิ่นมีอำนาจเรียกเก็บตามกฎหมาย และให้หมายความรวมถึงเงินกู้ เงินช่วยเหลือ และเงินอื่นตามที่กำหนดในกฎกระทรวง

๓. คณะกรรมการจัดซื้อจัดจ้าง

๓.๑ ในการดำเนินการจัดซื้อจัดจ้างแต่ละครั้ง ให้หัวหน้าหน่วยงานของรัฐแต่งตั้งคณะกรรมการซื้อหรือจ้างขึ้น เพื่อปฏิบัติการตามระเบียบนี้ พร้อมกับกำหนดระยะเวลาในการพิจารณาของคณะกรรมการแล้วแต่กรณี ดังนี้

- ๓.๑.๑ คณะกรรมการพิจารณาผลการประกวดราคาอิเล็กทรอนิกส์
- ๓.๑.๒ คณะกรรมการพิจารณาผลการสอบราคา
- ๓.๑.๓ คณะกรรมการซื้อหรือจ้างโดยวิธีคัดเลือก
- ๓.๑.๔ คณะกรรมการซื้อหรือจ้างโดยวิธีเฉพาะเจาะจง
- ๓.๑.๕ คณะกรรมการตรวจรับพัสดุ

๓.๒ ในการจัดซื้อจัดจ้างพัสดุแต่ละครั้ง ให้ผู้มีอำนาจแต่งตั้งผู้รับผิดชอบการจัดซื้อจัดจ้างนั้น ซึ่งจะกระทำโดยคณะกรรมการการจัดซื้อจัดจ้างหรือเจ้าหน้าที่คนใดคนหนึ่งก็ได้ องค์กรประกอบและองค์ประชุมซึ่งกระทำโดยคณะกรรมการ และหน้าที่ของผู้รับผิดชอบการจัดซื้อจัดจ้างตามวรรคหนึ่ง ให้เป็นไปตามระเบียบที่รัฐมนตรีกำหนด

๓.๓ คณะกรรมการซื้อหรือจ้างแต่ละคณะประกอบด้วย ประธานกรรมการ ๑ คน และกรรมการอย่างน้อย ๒ คน ซึ่งแต่งตั้งจากข้าราชการ ลูกจ้างประจำ พนักงานราชการ พนักงานมหาวิทยาลัย พนักงานของรัฐ หรือพนักงานของหน่วยงานของรัฐที่เรียกชื่ออย่างอื่น โดยให้คำนึงถึงลักษณะหน้าที่และความรับผิดชอบของผู้ที่ได้รับแต่งตั้งเป็นสำคัญ

๓.๔ ให้คณะกรรมการซื้อหรือจ้างแต่ละคณะรายงานผลการพิจารณาต่อหัวหน้าหน่วยงานของรัฐ ภายในระยะเวลาที่กำหนด ถ้ามีเหตุที่ทำให้การรายงานล่าช้าให้เสนอหัวหน้าหน่วยงานของรัฐพิจารณาขยายเวลาให้ตามความจำเป็น

๓.๕ ในกรณีจำเป็นหรือเพื่อประโยชน์ของหน่วยงานของรัฐจะแต่งตั้งบุคคลอื่นร่วมเป็นกรรมการด้วยก็ได้ แต่จำนวนกรรมการที่เป็นบุคคลอื่นนั้นจะต้องไม่มากกว่าจำนวนกรรมการตามที่กำหนด

๓.๖ ในการซื้อหรือจ้างครั้งเดียวกัน ห้ามแต่งตั้งผู้ที่เป็นกรรมการพิจารณาผลการประกวดราคา อิเล็กทรอนิกส์ กรรมการพิจารณาผลการสอบราคา หรือกรรมการซื้อหรือจ้างโดยวิธีคัดเลือกเป็นกรรมการตรวจรับพัสดุ

๓.๗ คณะกรรมการซื้อหรือจ้างทุกคณะ ควรแต่งตั้งผู้ชำนาญการหรือผู้ทรงคุณวุฒิเกี่ยวกับงานซื้อหรือจ้างนั้นๆ เข้าร่วมเป็นกรรมการ

๓.๘ การประชุมของคณะกรรมการแต่ละคณะ ต้องมีกรรมการมาประชุมไม่น้อยกว่ากึ่งหนึ่งให้ประธานกรรมการและกรรมการแต่ละคนมีเสียงหนึ่งในการลงมติโดยประธานกรรมการต้องอยู่ด้วยทุกครั้ง หากประธานกรรมการไม่สามารถปฏิบัติหน้าที่ได้ให้หัวหน้าหน่วยงานของรัฐแต่งตั้งประธานกรรมการคนใหม่เป็นประธานกรรมการแทน

๓.๙ มติของคณะกรรมการให้ถือเสียงข้างมาก ถ้าคะแนนเสียงเท่ากันให้ประธานกรรมการออกเสียงเพิ่มขึ้นอีกเสียงหนึ่งเป็นเสียงชี้ขาด เว้นแต่คณะกรรมการตรวจบัญชีให้ถือมติเอกฉันท์

๓.๑๐ กรรมการของคณะใดไม่เห็นด้วยกับมติของคณะกรรมการ ให้ทำบันทึกความเห็นแย้งไว้ด้วย ประธานกรรมการและกรรมการจะต้องไม่เป็นผู้มีส่วนได้เสียกับผู้ยื่นข้อเสนอหรือคู่สัญญาในการซื้อหรือจ้างครั้งนั้น ทั้งนี้ การมีส่วนได้เสียในเรื่องซึ่งที่ประชุมพิจารณาของประธานกรรมการและกรรมการให้เป็นไปตามกฎหมายว่าด้วยวิธีปฏิบัติราชการทางปกครอง หากประธานหรือกรรมการทราบว่าตนเป็นผู้มีส่วนได้เสียกับผู้ยื่นข้อเสนอหรือคู่สัญญาในการซื้อหรือจ้างครั้งนั้น ให้ประธานหรือกรรมการผู้นั้นลาออกจากการเป็นประธานหรือกรรมการในคณะกรรมการที่ได้รับการแต่งตั้งนั้น และให้รายงานหัวหน้าหน่วยงานของรัฐทราบเพื่อสั่งการตามที่เห็นสมควรต่อไป

๔. การตรวจสอบผู้มีผลประโยชน์ร่วมกัน

๔.๑ เพื่อเป็นการเปิดโอกาสให้มีการแข่งขันกันอย่างเป็นธรรม ให้ผู้มีหน้าที่ตรวจสอบคุณสมบัติดำเนินการตรวจสอบคุณสมบัติของผู้ยื่นข้อเสนอแต่ละรายว่าเป็นผู้มีผลประโยชน์ร่วมกันหรือไม่ หากปรากฏว่ามีผู้ยื่นข้อเสนอเป็นผู้มีผลประโยชน์ร่วมกัน ให้ผู้มีหน้าที่ตรวจสอบคุณสมบัติตัดรายชื่อผู้ยื่นข้อเสนอดังกล่าวทุกรายออกจากการเป็นผู้ยื่นข้อเสนอในครั้งนั้น

๔.๒ ในการตรวจสอบคุณสมบัติของผู้ยื่นข้อเสนอแต่ละรายตามข้อ ๗.๑ ให้เจ้าหน้าที่กำหนดให้ผู้ยื่นข้อเสนอยื่นเอกสารแสดงคุณสมบัติแยกมาต่างหาก โดยอย่างน้อยต้องมีเอกสารดังต่อไปนี้

๔.๒.๑ ในกรณีผู้ยื่นข้อเสนอเป็นนิติบุคคล

(ก) ห้างหุ้นส่วนสามัญหรือห้างหุ้นส่วนจำกัด ให้ยื่นสำเนาหนังสือรับรองการจดทะเบียนนิติบุคคล บัญชีรายชื่อหุ้นส่วนผู้จัดการ ผู้มีอำนาจควบคุม (ถ้ามี) พร้อมทั้งรับรองสำเนาถูกต้อง

(ข) บริษัทจำกัดหรือบริษัทมหาชนจำกัด ให้ยื่นสำเนาหนังสือรับรองการจดทะเบียนนิติบุคคล หนังสือบริคณห์สนธิ บัญชีรายชื่อกรรมการผู้จัดการ ผู้มีอำนาจควบคุม (ถ้ามี) และบัญชีรายชื่อผู้ถือหุ้นรายใหญ่ (ถ้ามี) พร้อมทั้งรับรองสำเนาถูกต้อง

๔.๒.๒ ในกรณีผู้ยื่นข้อเสนอเป็นบุคคลธรรมดาหรือคณะบุคคลที่มีใช้นิติบุคคล ให้ยื่นสำเนาบัตรประจำตัวประชาชนของผู้ยื่น ข้อเสนอข้อตกลงที่แสดงถึงการเข้าเป็นหุ้นส่วน (ถ้ามี) สำเนาบัตรประจำตัวประชาชนของผู้เป็นหุ้นส่วน พร้อมทั้งรับรองสำเนาถูกต้อง

๔.๒.๓ ในกรณีผู้ยื่นข้อเสนอเป็นผู้ยื่นข้อเสนอร่วมกันในฐานะเป็นผู้ร่วมค้า ให้ยื่นสำเนาสัญญาของการเข้าร่วมค้า สำเนาบัตรประจำตัวประชาชนของผู้ร่วมค้า และในกรณีที่ผู้เข้าร่วมค้าฝ่ายใดเป็นบุคคลธรรมดาที่มีได้ถือสัญชาติไทยก็ให้ยื่นสำเนาหนังสือเดินทาง หรือถ้าผู้ร่วมค้าฝ่ายใดเป็นนิติบุคคลให้ยื่นเอกสารตามที่ระบุไว้ใน ๗.๒.๑

๔.๒.๔ เอกสารอื่นตามที่หน่วยงานของรัฐกำหนด เช่น สำเนาใบทะเบียนพาณิชย์ สำเนาใบทะเบียนภาษีมูลค่าเพิ่ม

๔.๓ การยื่นเอกสารแสดงคุณสมบัติให้ยื่นมาพร้อมกับการยื่นข้อเสนอตามวิธีการที่กำหนดในระเบียบนี้

๕. หลักการจัดซื้อจัดจ้างและการบริหารพัสดุภาครัฐ

เพื่อก่อให้เกิดประโยชน์สูงสุดแก่หน่วยงานของรัฐและต้องสอดคล้องกับหลักการ ดังนี้

คุ้มค่า หมายถึง พัสตุดีต้องมีคุณภาพหรือคุณลักษณะที่ตอบสนองวัตถุประสงค์ในการใช้งาน ราคาเหมาะสม และมีแผนการบริหารพัสตุที่เหมาะสมและชัดเจน

โปร่งใส หมายถึง ต้องกระทำโดยเปิดเผย เปิดโอกาสให้มีการแข่งขันอย่างเป็นธรรมมีการปฏิบัติต่อผู้ประกอบการโดยเท่าเทียมกัน มีระยะเวลาที่เหมาะสมและเพียงพอต่อการยื่นข้อเสนอมีหลักฐานการดำเนินงานชัดเจนและมีการเปิดเผยข้อมูลจัดซื้อจัดจ้าง และการบริหารพัสตุในทุกขั้นตอน

มีประสิทธิภาพและประสิทธิผล หมายถึง ต้องมีการวางแผนการจัดซื้อจัดจ้างและการบริหารพัสตุเป็นไปอย่างต่อเนื่องล่งหน้า กำหนดเวลาที่เหมาะสมโดยมีการประเมินและเปิดเผยผลสัมฤทธิ์ของการจัดซื้อจัดจ้างและการบริหารพัสตุ

ตรวจสอบได้ หมายถึง มีการจัดเก็บข้อมูลการจัดซื้อจัดจ้างและการบริหารพัสตุอย่างเป็นระบบเพื่อประโยชน์ในการตรวจสอบ

๖. การจัดทำบันทึกกระบวนการจัดซื้อจัดจ้าง

เมื่อสิ้นสุดกระบวนการจัดซื้อจัดจ้างในแต่ละโครงการ ให้หน่วยงานของรัฐจัดให้มีการบันทึกรายงานผลการพิจารณา รายละเอียดวิธีการและขั้นตอนการจัดซื้อจัดจ้างพร้อมทั้งเอกสารหลักฐานประกอบ โดยอย่างน้อยต้องมีรายการดังต่อไปนี้

๖.๑ รายงานขอซื้อขอจ้าง

๖.๒ เอกสารเกี่ยวกับการรับฟังความคิดเห็นร่างขอบเขตของงานหรือรายละเอียดคุณลักษณะเฉพาะของพัสตุที่จะซื้อหรือจ้าง และผลการพิจารณาในครั้งนั้น (ถ้ามี)

๖.๓ ประกาศและเอกสารเชิญชวน หรือหนังสือเชิญชวน และเอกสารอื่นที่เกี่ยวข้อง

๖.๔ ข้อเสนอของผู้ยื่นข้อเสนอทุกราย

๖.๕ บันทึกรายงานผลการพิจารณาคัดเลือกข้อเสนอ

๖.๖ ประกาศผลการพิจารณาคัดเลือกผู้ชนะการจัดซื้อจัดจ้างหรือผู้ได้รับการคัดเลือก

๖.๗ สัญญาหรือข้อตกลงเป็นหนังสือ รวมทั้งการแก้ไขสัญญาหรือข้อตกลงเป็นหนังสือ (ถ้ามี)

๖.๘ บันทึกรายงานผลการตรวจรับพัสตุ

บทที่ ๒
กระบวนการจัดซื้อจัดจ้าง
ตามพระราชบัญญัติการจัดซื้อจัดจ้างและการบริหารพัสดุภาครัฐ พ.ศ. ๒๕๖๐

การบริหารพัสดุ หมายถึง กระบวนการดำเนินการให้ได้มาซึ่งสิ่งของด้วยวิธีการจัดหาพัสดุเพื่อสนับสนุนและสนองความต้องการในการปฏิบัติงานของหน่วยงานให้ดำเนินไปตามเป้าหมายอย่างมีประสิทธิภาพ ประสิทธิผล และประหยัดการจัดซื้อจัดจ้างถือเป็นส่วนหนึ่งของกระบวนการบริหารพัสดุ ซึ่งการจัดซื้อจัดจ้างเป็นกระบวนการที่ให้ได้มาซึ่งพัสดุที่ต้องการทั้งในเรื่องคุณสมบัติ จำนวน ราคา เวลา และแหล่งขาย เพื่อสนับสนุนการดำเนินงานให้บรรลุผลสัมฤทธิ์ของงานตามเป้าหมายที่กำหนด โดยเริ่มตั้งแต่การจัดทำประกาศแผนการจัดซื้อจัดจ้าง การจัดทำรายงานขอซื้อขอจ้าง จนกระทั่งการตรวจรับพัสดุ และการจำหน่ายพัสดุ

๑. การจัดทำแผนการจัดซื้อจัดจ้างประจำปี

ให้หน่วยงานของรัฐจัดทำแผนการจัดซื้อจัดจ้างประจำปี และประกาศเผยแพร่ ในระบบเครือข่ายสารสนเทศของกรมบัญชีกลางและของหน่วยงานของรัฐตามวิธีการที่กรมบัญชีกลางกำหนด และให้ปิดประกาศโดยเปิดเผย ณ สถานที่ปิดประกาศของหน่วยงานของรัฐนั้น เว้นแต่

(ก) กรณีที่มีความจำเป็นเร่งด่วนหรือเป็นพัสดุที่ใช้ในราชการลับ ทั้งนี้ ตามมาตรา ๕๖ (๑) (ค) หรือ (ง)

(ข) กรณีที่มีวงเงินในการจัดซื้อจัดจ้างตามที่กำหนดในกฎกระทรวงหรือมีความจำเป็นต้องใช้พัสดุโดยฉุกเฉินหรือเป็นพัสดุที่จะขายทอดตลาด ทั้งนี้ ตามมาตรา ๕๖ (๒) (ข) (ง) หรือ (ฉ)

(ค) กรณีที่เป็นงานจ้างที่ปรึกษาที่มีวงเงินค่าจ้างตามที่กำหนดในกฎกระทรวงหรือที่มีความจำเป็นเร่งด่วนหรือที่เกี่ยวกับความมั่นคงของชาติ ทั้งนี้ ตามมาตรา ๗๐ (๓) (ข) หรือ (ฉ)

(ง) กรณีที่เป็นงานจ้างออกแบบหรือควบคุมงานก่อสร้างที่มีความจำเป็นเร่งด่วนหรือที่เกี่ยวกับความมั่นคงของชาติตามมาตรา ๘๒ (๓) หลักเกณฑ์ วิธีการ และรายละเอียดการจัดทำแผนการจัดซื้อจัดจ้างตามวรรคหนึ่ง และการเปลี่ยนแปลงแผน ให้เป็นไปตามระเบียบที่รัฐมนตรีกำหนด

๑.๑ เมื่อส่วนราชการได้รับความเห็นชอบวงเงินงบประมาณที่จะใช้ในการจัดซื้อจัดจ้างพัสดุจากหน่วยงานที่เกี่ยวข้องหรือผู้มีอำนาจในการพิจารณาแล้ว ให้เจ้าหน้าที่หรือผู้ที่ได้รับมอบหมายในการปฏิบัติงานนั้นจัดทำแผนการจัดซื้อจัดจ้างประจำปี ให้เสนอหัวหน้าหน่วยงานหรือผู้รับมอบอำนาจ เพื่อขอความเห็นชอบ โดยรวบรวมข้อมูลความต้องการจัดซื้อจัดจ้างพัสดุตามที่แต่ละหน่วยงานภายในองค์กร เพื่อวางแผนการจัดหาให้ตามระยะเวลาที่ต้องการ โดยคำนึงถึงประเภทพัสดุ การบริการหลังการขาย การบำรุงดูแลรักษา ประเมินผลดีผลเสียในภาพรวมเรื่องของการแยกหรือรวมกัน ปริมาณการใช้ตลอดทั้งปี ซึ่งแผนการจัดซื้อจัดจ้างประจำปีประกอบด้วย รายการดังต่อไปนี้

- ๑.๑.๑ รายชื่อโครงการที่จะจัดซื้อจัดจ้าง
- ๑.๑.๒ วงเงินที่จะจัดซื้อหรือจัดจ้างในแต่ละรายการโดยประมาณ
- ๑.๑.๓ กำหนดระยะเวลาที่จะจัดซื้อหรือจัดจ้างโดยประมาณ
- ๑.๑.๔ รายการอื่น ที่กรมบัญชีกลางกำหนด

๑.๒ เมื่อหัวหน้าหน่วยงานหรือผู้รับมอบอำนาจให้ความเห็นชอบแผนการจัดซื้อจัดจ้างประจำปีแล้ว ให้หัวหน้าเจ้าหน้าที่ประกาศเผยแพร่ในระบบเครือข่ายสารสนเทศของกรมบัญชีกลางและของหน่วยงานของรัฐ ตามวิธีการที่กรมบัญชีกลางกำหนด และให้ปิดประกาศโดยเปิดเผย ณ สถานที่ปิดประกาศของหน่วยงานของรัฐนั้น หากไม่ได้ประกาศเผยแพร่แผนการจัดซื้อจัดจ้าง

๑.๓ โครงการใดในระบบเครือข่ายสารสนเทศของกรมบัญชีกลาง จะไม่สามารถดำเนินการจัดซื้อจัดจ้างในโครงการนั้นได้ เว้นแต่ในกรณีดังต่อไปนี้ ที่ไม่ต้องจัดทำแผน

๑.๓.๑ กรณีจำเป็นเร่งด่วน หรือใช้ในราชการลับ

๑.๓.๒ กรณีวงเงินในการจัดซื้อจัดจ้างเป็นไปตามกฎกระทรวง (วิธีเฉพาะเจาะจง วงเงิน ๕๐๐,๐๐๐ บาท หรือวงเงินเล็กน้อย ไม่เกิน ๑๐๐,๐๐๐ บาท) หรือจำเป็นต้องใช้พัสดุฉุกเฉินหรือเป็นพัสดุที่จะขายทอดตลาด

๑.๓.๓ กรณีงานจ้างที่ปรึกษาที่มีวงเงินค่าจ้างตามที่กำหนดในกฎกระทรวง (ไม่เกิน ๕,๐๐๐,๐๐๐ บาท) หรือจ้างที่ปรึกษาที่มีจำนวนจำกัด

๑.๓.๔ กรณีที่เป็นงานจ้างออกแบบหรือควบคุมงานก่อสร้างที่มีความจำเป็นเร่งด่วนหรือที่เกี่ยวข้องกับความมั่นคงของชาติหลังจากที่ได้ประกาศเผยแพร่แผนการจัดซื้อจัดจ้างประจำปีแล้ว ให้รีบดำเนินการจัดซื้อจัดจ้างให้เป็นไปตามแผนและขั้นตอนของระเบียบที่เกี่ยวข้อง เพื่อให้พร้อมที่จะทำสัญญาหรือข้อตกลงได้ทันทีเมื่อได้รับอนุมัติงบประมาณแล้ว ในกรณีที่มีความจำเป็นต้องเปลี่ยนแปลงแผนการจัดซื้อจัดจ้างประจำปี ให้เจ้าหน้าที่หรือผู้ที่ได้รับมอบหมายจัดทำรายงานพร้อมระบุเหตุผลที่ขอเปลี่ยนแปลงเสนอหัวหน้าหน่วยงานหรือผู้รับมอบอำนาจ เพื่อขอความเห็นชอบเมื่อได้รับความเห็นชอบแล้วจึงจะดำเนินการจัดซื้อจัดจ้างต่อไปได้

๒. การขออนุมัติหลักการให้ดำเนินการจัดซื้อจัดจ้าง

การขอรับความเห็นชอบในการจัดหาพัสดุเป็นขั้นตอนก่อนการดำเนินการจัดซื้อจัดจ้าง ซึ่งก่อนการจัดซื้อจัดจ้างทุกวิธี หน่วยงานที่มีความต้องการจัดซื้อจัดหาพัสดุจะต้องได้รับอนุมัติในหลักการจากผู้มีอำนาจให้ดำเนินการจัดซื้อจัดจ้าง โดยให้มีรายละเอียด ดังนี้

๒.๑ เหตุผลความจำเป็นประกอบการจัดซื้อจัดจ้าง โดยระบุสาเหตุที่จะจัดซื้อหรือจัดจ้าง เช่น พักตร์ไม่มีใช้หรือไม่พอใช้ หรือต้องบำรุงรักษา และมีความจำเป็นที่จะจัดซื้อหรือจัดจ้างเช่น เพื่อให้หน่วยงานมีพัสดุไว้ในราชการ เพื่อการทดแทนพัสดุเดิมที่สิ้นเปลืองหมดไป ชารุด หรือเสื่อมสภาพจากการใช้งานตามปกติ พักตร์เดิมสูญหาย ถูกทำลาย หรือเพื่อสำรองไว้ไม่ให้เกิดความต่อเนื่องจากการใช้งาน

๒.๒ รายละเอียดของพัสดุที่จะซื้อหรืองานที่จะจ้าง ให้ระบุคุณลักษณะเฉพาะของพัสดุและจำนวนที่ต้องการซื้อ หรือแบบรูปรายการรายละเอียด และปริมาณที่ต้องการจ้าง

๒.๓ วงเงินที่จะซื้อหรือจ้างโดยให้ระบุแหล่งของเงินงบประมาณที่จะซื้อหรือจ้าง

๓. การรายงานการขอซื้อขอจ้าง

เมื่อผู้มีอำนาจอนุมัติในหลักการให้ดำเนินการจัดซื้อจัดจ้างแล้ว ให้หน่วยงานมีหนังสือแจ้ง กองคลังเพื่อดำเนินการจัดซื้อจัดจ้างต่อไป ซึ่งการซื้อหรือจ้างแต่ละวิธี ให้เจ้าหน้าที่จัดทำรายงานขอซื้อหรือขอจ้างเสนอหัวหน้าหน่วยงานของรัฐ เพื่อขอความเห็นชอบ โดยเสนอผ่านหัวหน้าเจ้าหน้าที่ ตามรายการดังต่อไปนี้

- ๓.๑ เหตุผลและความจำเป็นที่ต้องซื้อหรือจ้าง
- ๓.๒ ขอบเขตของงานหรือรายละเอียดคุณลักษณะเฉพาะของพัสดุหรือแบบรูปารายการงานก่อสร้างที่จะซื้อหรือจ้าง แล้วแต่กรณี
- ๓.๓ ราคากลางของพัสดุที่จะซื้อหรือจ้าง
- ๓.๔ วงเงินที่จะซื้อหรือจ้าง โดยให้ระบุวงเงินงบประมาณ ถ้าไม่มีวงเงินดังกล่าวให้ระบุวงเงินที่ประมาณว่าจะซื้อหรือจ้าง
- ๓.๕ กำหนดเวลาที่ต้องการใช้พัสดุหรือใ้ทำงานแล้วเสร็จ
- ๓.๖ วิธีที่จะซื้อหรือจ้างและเหตุผลที่ต้องซื้อหรือจ้าง
- ๓.๗ หลักเกณฑ์การพิจารณาคัดเลือกข้อเสนอ
- ๓.๘ ข้อเสนออื่นๆ เช่น การขออนุมัติแต่งตั้งคณะกรรมการต่างๆ ที่จำเป็นในการซื้อหรือจ้าง การออกประกาศและเอกสารเชิญชวน และหนังสือเชิญชวนการซื้อหรือจ้างกรณีจำเป็นเร่งด่วนอันเนื่องมาจากเกิดเหตุการณ์ที่ไม่อาจคาดหมายได้หรือกรณีมีความจำเป็นต้องใช้พัสดุนั้นโดยฉุกเฉิน หรือกรณีการซื้อหรือจ้างที่มีวงเงินเล็กน้อยตามที่กำหนดในกฎกระทรวง ซึ่งไม่อาจทำรายงานตามปกติได้ เจ้าหน้าที่หรือผู้ที่รับผิดชอบในการปฏิบัติงานนั้น จะทำรายงานเฉพาะรายการที่เห็นว่าจำเป็นก็ได้ เมื่อหัวหน้าหน่วยงานของรัฐให้ความเห็นชอบตามรายงานที่เสนอแล้ว ให้เจ้าหน้าที่ดำเนินการตามวิธีซื้อหรือจ้างนั้นต่อไปได้

๔. การจัดทำร่างขอบเขตของงานหรือรายละเอียดคุณลักษณะเฉพาะของพัสดุหรือแบบรูปารายการงานก่อสร้าง

๔.๑ การกำหนดคุณลักษณะเฉพาะของพัสดุที่จะทำการจัดซื้อจัดจ้าง ให้หน่วยงานของรัฐคำนึงถึงคุณภาพเทคนิค และวัตถุประสงค์ของการจัดซื้อจัดจ้างพัสดุนั้น และห้ามมิให้กำหนดคุณลักษณะเฉพาะของพัสดุให้ใกล้เคียงกับยี่ห้อใดยี่ห้อหนึ่ง หรือของผู้ขายรายใดรายหนึ่งโดยเฉพาะเว้นแต่พัสดุที่จะทำการจัดซื้อจัดจ้างตามวัตถุประสงค์นั้นมียี่ห้อเดียวหรือจะต้องใช้ชื่อยี่ห้อใดก็ได้ให้ระบุยี่ห้อนั้นได้

๔.๒ ในการซื้อหรือจ้างที่มีใช้การจ้างก่อสร้าง ให้หัวหน้าหน่วยงานของรัฐแต่งตั้งคณะกรรมการขึ้นมาคณะหนึ่ง หรือจะให้เจ้าหน้าที่หรือบุคคลใดบุคคลหนึ่งรับผิดชอบในการจัดทำร่างขอบเขตของงานหรือรายละเอียดคุณลักษณะเฉพาะของพัสดุที่จะซื้อหรือจ้าง รวมทั้งกำหนดหลักเกณฑ์การพิจารณาคัดเลือกข้อเสนอด้วย

๔.๓ เพื่อให้การกำหนดรายละเอียดคุณลักษณะเฉพาะของพัสดุที่จะซื้อหรือจ้างมีมาตรฐานและเป็นประโยชน์ต่อทางราชการ หากพัสดุที่จะซื้อหรือจ้างใดมีประกาศกำหนดมาตรฐานผลิตภัณฑ์อุตสาหกรรมแล้ว ให้กำหนดรายละเอียดคุณลักษณะเฉพาะของพัสดุที่จะซื้อหรือจ้างหรือรายการในการก่อสร้างตามมาตรฐานผลิตภัณฑ์อุตสาหกรรม หรือเพื่อความสะดวกจะระบุเฉพาะหมายเลขมาตรฐานก็ได้ หรือในกรณีพัสดุที่จะซื้อหรือจ้างใดยังไม่มีประกาศกำหนดมาตรฐานผลิตภัณฑ์อุตสาหกรรมแต่มีผู้ได้รับการจดทะเบียนผลิตภัณฑ์ไว้กับกระทรวงอุตสาหกรรมแล้ว ให้กำหนดรายละเอียดคุณลักษณะเฉพาะของพัสดุที่จะซื้อหรือจ้างหรือรายการในการก่อสร้างให้สอดคล้องกับรายละเอียดคุณลักษณะเฉพาะตามที่ระบุในคู่มือผู้ซื้อหรือใบแทรกคู่มือผู้ซื้อที่กระทรวงอุตสาหกรรมจัดทำขึ้น

๔.๔ ในการจ้างก่อสร้าง ให้หัวหน้าหน่วยงานของรัฐแต่งตั้งคณะกรรมการขึ้นมา คณะหนึ่งหรือจะให้เจ้าหน้าที่หรือบุคคลใดบุคคลหนึ่งจัดทำแบบรูปารายการงานก่อสร้าง หรือจะดำเนินการจ้างตามความในหมวด ๔ งานจ้างออกแบบหรือควบคุมงานก่อสร้างก็ได้

๔.๕ องค์กรประกอบ ระยะเวลาการพิจารณา และการประชุมของคณะกรรมการให้เป็นไปตามที่หัวหน้าหน่วยงานของรัฐกำหนดตามความจำเป็นและเหมาะสม

๕. ประเภทการจัดซื้อจัดจ้างพัสดุ

การจัดซื้อจัดจ้างพัสดุอาจกระทำได้โดยวิธี ดังต่อไปนี้

๕.๑ วิธีประกาศเชิญชวนทั่วไป ได้แก่ การที่หน่วยงานของรัฐเชิญชวนผู้ประกอบการทั่วไปที่มีคุณสมบัติตรงตามเงื่อนไขที่หน่วยงานของรัฐกำหนดให้เข้ายื่นข้อเสนอ ทำได้ ๓ วิธี

๕.๑.๑ วิธีตลาดอิเล็กทรอนิกส์ (Electronic Market : e - market) คือ การซื้อหรือจ้างพัสดุที่มีรายละเอียดคุณลักษณะเฉพาะที่ไม่ซับซ้อน เป็นสินค้าหรืองานบริการทั่วไป และมีมาตรฐานซึ่งกำหนดให้หน่วยงานของรัฐจัดซื้อสินค้าหรืองานบริการที่กำหนดไว้ในระบบข้อมูลสินค้า (e - catalog) ทำได้ ๒ แบบ ดังนี้

๕.๑.๑.๑ การเสนอราคาโดยใบเสนอราคา (Request for Quotation: RFQ) คือ การจัดซื้อจัดจ้างพัสดุครั้งหนึ่ง ซึ่งมีวงเงินเกิน ๕๐๐,๐๐๐ บาท แต่ไม่เกิน ๕,๐๐๐,๐๐๐ บาท

๕.๑.๑.๒ การเสนอราคาโดยการประมูลอิเล็กทรอนิกส์ (Thai Auction) คือ การจัดซื้อจัดจ้างพัสดุครั้งหนึ่ง ซึ่งมีวงเงินเกิน ๕,๐๐๐,๐๐๐ บาท

๕.๑.๒ วิธีประกวดราคาอิเล็กทรอนิกส์ (Electronic Bidding: e - bidding) คือ การจัดซื้อจัดจ้างพัสดุครั้งหนึ่ง ซึ่งมีวงเงินเกิน ๕๐๐,๐๐๐ บาท โดยเป็นการจัดซื้อจัดจ้างพัสดุที่มีรายละเอียดคุณลักษณะเฉพาะที่มีความซับซ้อน มีเทคนิคเฉพาะ หรือเป็นสินค้าหรืองานบริการที่ไม่ได้กำหนดไว้ในระบบข้อมูลสินค้า (e - catalog)

๕.๑.๓ วิธีสอบราคา คือ การซื้อหรือจ้างพัสดุครั้งหนึ่งซึ่งมีวงเงินเกิน ๕๐๐,๐๐๐ บาท แต่ไม่เกิน ๕,๐๐๐,๐๐๐บาท กระทำได้เฉพาะกรณีสภาพพื้นที่มีข้อจำกัดในการดำเนินการซื้อหรือจ้างด้วยวิธีตลาดอิเล็กทรอนิกส์ (e-market) หรือวิธีประกวดราคาอิเล็กทรอนิกส์ (e-bidding) หรือหากดำเนินการซื้อหรือจ้างด้วยวิธีตลาดอิเล็กทรอนิกส์ หรือวิธีประกวดราคาอิเล็กทรอนิกส์แล้วอาจก่อให้เกิดความล่าช้าหรือเป็นปัญหาอุปสรรคในการดำเนินงาน ให้หน่วยงานของรัฐรายงานเหตุผลความจำเป็นที่ไม่อาจดำเนินการซื้อหรือจ้างด้วยวิธีตลาดอิเล็กทรอนิกส์หรือวิธีประกวดราคาอิเล็กทรอนิกส์ไว้ในรายงานขอซื้อขอจ้างด้วย

๕.๒ วิธีคัดเลือก ได้แก่ การที่หน่วยงานของรัฐเชิญชวนเฉพาะผู้ประกอบการที่มีคุณสมบัติ ตรงตามเงื่อนไขที่หน่วยงานของรัฐกำหนดซึ่งต้องไม่น้อยกว่า ๓ รายให้เข้ายื่นข้อเสนอ เว้นแต่ในงานนั้นมีผู้ประกอบการที่มีคุณสมบัติตรงตามที่กำหนดน้อยกว่า ๓ ราย

๕.๓ วิธีเฉพาะเจาะจง ได้แก่ การที่หน่วยงานของรัฐเชิญชวนผู้ประกอบการที่มีคุณสมบัติ ตรงตามเงื่อนไขที่หน่วยงานของรัฐกำหนดรายใดรายหนึ่งให้เข้ายื่นข้อเสนอ หรือให้เข้ามาเจรจาต่อรองราคา รวมทั้งการจัดซื้อจัดจ้างพัสดุกับผู้ประกอบการโดยตรงในวงเงินเล็กน้อยตามที่กำหนดในกฎกระทรวง ที่ออกตามความในมาตรา ๙๖ วรรคสอง

๖. วิธีการจัดซื้อจัดจ้างพัสดุ

การจัดซื้อจัดจ้างพัสดุ ให้หน่วยงานของรัฐเลือกใช้วิธีประกาศเชิญชวนทั่วไปก่อน เว้นแต่

๖.๑ กรณีดังต่อไปนี้ ให้ใช้วิธีคัดเลือก

- (ก) ใช้วิธีประกาศเชิญชวนทั่วไปแล้วแต่ไม่มีผู้ยื่นข้อเสนอ หรือข้อเสนออื่นไม่ได้รับการคัดเลือก
- (ข) พสดุที่ต้องการจัดซื้อจัดจ้างมีคุณลักษณะเฉพาะเป็นพิเศษหรือซับซ้อนหรือต้องผลิต จำหน่าย ก่อสร้าง หรือให้บริการโดยผู้ประกอบการที่มีฝีมือโดยเฉพาะ หรือมีความชำนาญเป็นพิเศษ หรือมีทักษะสูง และผู้ประกอบการนั้นมีจำนวนจำกัด
- (ค) มีความจำเป็นเร่งด่วนที่ต้องใช้พัสดุนั้นอันเนื่องมาจากเกิดเหตุการณ์ที่ไม่อาจคาดหมายได้ ซึ่งหากใช้วิธีประกาศเชิญชวนทั่วไปจะทำให้ไม่ทันต่อความต้องการใช้พัสดุ
- (ง) เป็นพัสดุที่โดยลักษณะของการใช้งาน หรือมีข้อจำกัดทางเทคนิคที่จำเป็นต้องระบุข้อกำหนดเป็นการเฉพาะ
- (จ) เป็นพัสดุที่จำเป็นต้องซื้อโดยตรงจากต่างประเทศ หรือดำเนินการโดยผ่านองค์การระหว่างประเทศ
- (ฉ) เป็นพัสดุที่ใช้ในราชการลับ หรือเป็นงานที่ต้องปกปิดเป็นความลับของหน่วยงานของรัฐ หรือที่เกี่ยวกับความมั่นคงของประเทศ
- (ช) เป็นงานจ้างซ่อมพัสดุที่จำเป็นต้องถอดตรวจให้ทราบความชำรุดเสียหายเสียก่อนจึงจะประมาณค่าซ่อมได้ เช่น งานจ้างซ่อมเครื่องจักร เครื่องมือกล เครื่องยนต์ เครื่องไฟฟ้า หรือเครื่องอิเล็กทรอนิกส์
- (ซ) กรณีอื่นตามที่กำหนดในกฎกระทรวง

๖.๒ กรณีดังต่อไปนี้ให้ใช้วิธีเฉพาะเจาะจง

- (ก) ใช้ทั้งวิธีประกาศเชิญชวนทั่วไปและวิธีคัดเลือก หรือใช้วิธีคัดเลือกแล้วแต่ไม่มีผู้ยื่นข้อเสนอ หรือข้อเสนออื่นไม่ได้รับการคัดเลือก
- (ข) การจัดซื้อจัดจ้างพัสดุที่มีการผลิต จำหน่าย ก่อสร้าง หรือให้บริการทั่วไป และมีวงเงิน ในการจัดซื้อจัดจ้างครั้งหนึ่งไม่เกินวงเงินตามที่กำหนดในกฎกระทรวง
- (ค) การจัดซื้อจัดจ้างพัสดุที่มีผู้ประกอบการซึ่งมีคุณสมบัติโดยตรงเพียงรายเดียว หรือการจัดซื้อจัดจ้างพัสดุจากผู้ประกอบการซึ่งเป็นตัวแทนจำหน่ายหรือตัวแทนผู้ให้บริการโดยชอบ ด้วยกฎหมายเพียงรายเดียวในประเทศไทยและไม่มีพัสดุอื่นที่จะใช้ทดแทนได้
- (ง) มีความจำเป็นต้องใช้พัสดุนั้นโดยฉุกเฉิน เนื่องจากเกิดอุบัติเหตุหรือภัยธรรมชาติ หรือเกิดโรคติดต่ออันตรายตามกฎหมายว่าด้วยโรคติดต่อและการจัดซื้อจัดจ้างโดยวิธีประกาศเชิญชวนทั่วไป หรือวิธีคัดเลือกอาจก่อให้เกิดความล่าช้าและอาจทำให้เกิดความเสียหายอย่างร้ายแรง
- (จ) พสดุที่จะทำการจัดซื้อจัดจ้างเป็นพัสดุที่เกี่ยวข้องกับพัสดุที่ได้ทำการจัดซื้อจัดจ้างไว้ก่อนแล้ว และมีความจำเป็นต้องทำการจัดซื้อจัดจ้างเพิ่มเติมเพื่อความสมบูรณ์หรือต่อเนื่องในการใช้พัสดุนั้น โดยมูลค่าของพัสดุที่ทำการจัดซื้อจัดจ้างเพิ่มเติมจะต้องไม่สูงกว่าพัสดุที่ได้ทำการจัดซื้อจัดจ้างไว้ก่อนแล้ว
- (ฉ) เป็นพัสดุที่จะขายทอดตลาดโดยหน่วยงานของรัฐ องค์การระหว่างประเทศ หรือหน่วยงานของต่างประเทศ
- (ช) เป็นพัสดุที่เป็นที่ดินหรือสิ่งปลูกสร้างซึ่งจำเป็นต้องซื้อเฉพาะแห่ง
- (ซ) กรณีอื่นตามที่กำหนดในกฎกระทรวง

๗. อำนาจในการอนุมัติสั่งซื้อสิ่งจ้าง

๗.๑ การสั่งซื้อหรือสิ่งจ้างโดยวิธีประกาศเชิญชวนทั่วไปครั้งหนึ่ง ให้เป็นอำนาจของผู้ดำรงตำแหน่งและภายในวงเงิน ดังต่อไปนี้

๗.๑.๑ หัวหน้าหน่วยงานของรัฐ ไม่เกิน ๒๐๐,๐๐๐,๐๐๐ บาท

๗.๑.๒ ผู้มีอำนาจเหนือขึ้นไปหนึ่งชั้น เกิน ๒๐๐,๐๐๐,๐๐๐ บาท

๗.๒ การสั่งซื้อหรือสิ่งจ้างโดยวิธีคัดเลือกครั้งหนึ่ง ให้เป็นอำนาจของผู้ดำรงตำแหน่งและภายในวงเงิน ดังต่อไปนี้

๗.๒.๑ หัวหน้าหน่วยงานของรัฐ ไม่เกิน ๑๐๐,๐๐๐,๐๐๐ บาท

๗.๒.๒ ผู้มีอำนาจเหนือขึ้นไปหนึ่งชั้น เกิน ๑๐๐,๐๐๐,๐๐๐ บาท

๗.๓ การสั่งซื้อหรือสิ่งจ้างโดยวิธีเฉพาะเจาะจงครั้งหนึ่ง ให้เป็นอำนาจของผู้ดำรงตำแหน่งและภายในวงเงิน ดังต่อไปนี้

๗.๓.๑ หัวหน้าหน่วยงานของรัฐ ไม่เกิน ๕๐,๐๐๐,๐๐๐ บาท

๗.๓.๒ ผู้มีอำนาจเหนือขึ้นไปหนึ่งชั้น เกิน ๕๐,๐๐๐,๐๐๐ บาท

๘. การดำเนินการจัดทำสัญญา/ข้อตกลง

การจัดทำสัญญา ซึ่งการลงนามในสัญญาเป็นอำนาจของหัวหน้าหน่วยงานของรัฐหรือผู้ที่ได้รับมอบอำนาจจากหัวหน้าหน่วยงานของรัฐ เป็นขั้นตอนต่อจากการที่เจ้าหน้าที่พัสดุของส่วนราชการได้ดำเนินการจัดทำรายงานขอซื้อหรือขอจ้าง โดยผ่านหัวหน้าเจ้าหน้าที่ และได้รับความเห็นชอบจากหัวหน้าหน่วยงานของรัฐ หรือผู้ที่ได้รับมอบหมาย และได้ดำเนินการตามขั้นตอนการจัดหาพัสดุจนได้ผู้ที่ได้รับการคัดเลือกเพื่อให้ทำสัญญากับส่วนราชการแล้ว และก่อนที่จะลงนามในสัญญา เจ้าหน้าที่ผู้รับผิดชอบจะต้องตรวจสอบเอกสารหลักฐานต่างๆ ที่ใช้ประกอบสัญญาตลอดจนรูปแบบของสัญญาให้ถูกต้อง ดังนี้

๘.๑ รูปแบบของสัญญา

โดยปกติแล้วหน่วยงานของรัฐต้องทำสัญญาตามแบบที่คณะกรรมการนโยบายกำหนดหรืออาจจัดทำข้อตกลงเป็นหนังสือ โดยไม่ทำตามแบบสัญญา ตามความในมาตรา ๙๖ ของกฎหมายว่าด้วยการจัดซื้อจัดจ้าง หรือในกรณีการจัดซื้อจัดจ้างที่มีวงเงินเล็กน้อยตามที่กำหนดในกฎกระทรวงจะไม่ทำข้อตกลงเป็นหนังสือไว้ต่อกันก็ได้ แต่ต้องมีหลักฐานในการจัดซื้อจัดจ้างนั้น

๘.๒ มูลค่าหลักประกัน

หลักประกันสัญญา คือ หลักประกันที่ผู้ขาย/ผู้รับจ้าง ที่เป็นคู่สัญญากับหน่วยงานของรัฐ นำมาวางขณะทำสัญญา เพื่อประกันความเสียหายจากการผิดเงื่อนไขตามข้อกำหนดในสัญญาใช้เป็นหลักประกันจนกว่าจะสิ้นสุดข้อผูกพันตามสัญญา โดยมูลค่าหลักประกันจะอยู่ในอัตราร้อยละ ๕ ของวงเงินงบประมาณที่ใช้ในการซื้อหรือจ้าง เว้นแต่ การจัดหาที่สำคัญพิเศษ อาจจะกำหนดอัตราสูงกว่าร้อยละ ๕ แต่ไม่เกินร้อยละ ๑๐ ทั้งนี้ กรณีหน่วยงานของรัฐเป็นผู้ยื่นข้อเสนอหรือเป็นคู่สัญญา ไม่ต้องวางหลักประกัน

๘.๓ หลักประกันการเสนอราคา/หลักประกันสัญญา ให้ใช้หลักประกันอย่างใดอย่างหนึ่ง ดังนี้

- (๑) เงินสด
- (๒) เช็คที่ธนาคารเซ็นสั่งจ่าย
- (๓) หนังสือค้ำประกันของธนาคารในประเทศ
- (๔) หนังสือค้ำประกันของบริษัทเงินทุน
- (๕) พันธบัตรรัฐบาลไทย

๙. การตรวจรับพัสดุ

๙.๑ การตรวจรับพัสดุในงานซื้อหรืองานจ้าง

(๑) ตรวจรับพัสดุ ณ ที่ทำการของผู้ใช้พัสดุนั้น หรือสถานที่ซึ่งกำหนดไว้ในสัญญาหรือข้อตกลง การตรวจรับพัสดุ ณ สถานที่อื่น ในกรณีที่ไม่มีสัญญาหรือข้อตกลง จะต้องได้รับอนุมัติจาก หัวหน้าหน่วยงานของรัฐก่อน

(๒) ตรวจรับพัสดุให้ถูกต้องครบถ้วนตามหลักฐานที่ตกลงกันไว้ สำหรับกรณีที่มีการทดลอง หรือตรวจสอบในทางเทคนิคหรือทางวิทยาศาสตร์ จะเชิญผู้ชำนาญการหรือผู้ทรงคุณวุฒิเกี่ยวกับพัสดุนั้น มาให้คำปรึกษา หรือส่งพัสดุนั้นไปทดลองหรือตรวจสอบ ณ สถานที่ของผู้ชำนาญการหรือผู้ทรงคุณวุฒินั้นๆ ก็ได้ ในกรณีจำเป็นที่ไม่สามารถตรวจนับเป็นจำนวนหน่วยทั้งหมดได้ ให้ตรวจรับตามหลักวิชาการสถิติ

(๓) ให้ตรวจรับพัสดุในวันที่ผู้ขายหรือผู้รับจ้างนำพัสดุมาส่งและให้ดำเนินการให้เสร็จสิ้น โดยเร็วที่สุด

(๔) เมื่อตรวจถูกต้องครบถ้วนแล้ว ให้รับพัสดุไว้และถือว่าผู้ขายหรือผู้รับจ้างได้ส่งมอบพัสดุ ถูกต้องครบถ้วนตั้งแต่วันที่ผู้ขายหรือผู้รับจ้างนำพัสดุนั้นมาส่ง แล้วมอบแก่เจ้าหน้าที่พร้อมกับการทำใบตรวจรับ โดยลงชื่อไว้เป็นหลักฐานอย่างน้อย ๒ ฉบับ มอบแก่ผู้ขายหรือผู้รับจ้าง ๑ ฉบับ และเจ้าหน้าที่ ๑ ฉบับ เพื่อดำเนินการเบิกจ่ายเงินตามระเบียบของหน่วยงานของรัฐและรายงานให้หัวหน้าหน่วยงานของรัฐทราบ

ในกรณีที่เห็นว่าพัสดุที่ส่งมอบ มีรายละเอียดไม่เป็นไปตามข้อกำหนดในสัญญาหรือข้อตกลง ให้รายงานหัวหน้าหน่วยงานของรัฐผ่านหัวหน้าเจ้าหน้าที่ เพื่อทราบและสั่งการ

(๕) ในกรณีที่ผู้ขายหรือผู้รับจ้างส่งมอบพัสดุถูกต้องแต่ไม่ครบจำนวน หรือส่งมอบครบจำนวน แต่ไม่ถูกต้องทั้งหมด ถ้าสัญญาหรือข้อตกลงมิได้กำหนดไว้เป็นอย่างอื่น ให้ตรวจรับไว้เฉพาะจำนวนที่ถูกต้อง โดยถือปฏิบัติตาม (๔) และให้รับรายงานหัวหน้าหน่วยงานของรัฐผ่านหัวหน้าเจ้าหน้าที่ เพื่อแจ้งให้ผู้ขายหรือผู้รับจ้างทราบภายใน ๓ วันทำการ นับถัดจากวันตรวจพบ แต่ทั้งนี้ ไม่ตัดสิทธิ์ หน่วยงานของรัฐที่จะปรับผู้ขายหรือผู้รับจ้างในจำนวนที่ส่งมอบไม่ครบถ้วนหรือไม่ถูกต้องนั้น

(๖) การตรวจรับพัสดุที่ประกอบกันเป็นชุดหรือหน่วย ถ้าขาดส่วนประกอบอย่างใดอย่างหนึ่ง ไปแล้ว จะไม่สามารถใช้งานได้โดยสมบูรณ์ ให้ถือว่าผู้ขายหรือผู้รับจ้างยังมีได้ส่งมอบพัสดุนั้น และโดยปกติให้รับรายงานหัวหน้าหน่วยงานของรัฐเพื่อแจ้งให้ผู้ขายหรือผู้รับจ้างทราบภายใน ๓ วันทำการ นับถัดจากวันที่ตรวจพบ

(๗) ถ้ากรรมการตรวจรับพัสดุบางคนไม่ยอมรับพัสดุโดยความเห็นแย้งไว้ให้เสนอหัวหน้า หน่วยงานของรัฐเพื่อพิจารณาสั่งการ ถ้าหัวหน้าหน่วยงานของรัฐสั่งการให้รับพัสดุนั้นไว้ จึงดำเนินการ ตาม (๔) หรือ (๕) แล้วแต่กรณี

(๘) รายงานให้หัวหน้าส่วนราชการทราบ

๙.๒ การตรวจรับพัสดุในงานจ้างก่อสร้าง

(๑) ตรวจสอบคุณสมบัติของผู้ควบคุมงานก่อสร้างของผู้รับจ้างให้เป็นไปตามกฎหมายว่าด้วยการควบคุมอาคาร

(๒) ตรวจสอบรายงานการปฏิบัติงานของผู้รับจ้าง และเหตุการณ์แวดล้อมที่ผู้ควบคุมงาน ของหน่วยงานของรัฐรายงาน โดยตรวจสอบกับแบบรูปรายการละเอียดและข้อกำหนดในสัญญา หรือข้อตกลงทุกสัปดาห์ รวมทั้งรับทราบหรือพิจารณาการสั่งหยุดงาน หรือพักงานของผู้ควบคุมงาน แล้วรายงานหัวหน้าหน่วยงานของรัฐเพื่อพิจารณาสั่งการต่อไป

(๓) ให้คณะกรรมการตรวจรับพัสดุหรือกรรมการที่ได้รับมอบหมายจากคณะกรรมการตรวจรับพัสดุ ออกตรวจงานจ้าง ณ สถานที่ที่กำหนดไว้ในสัญญาหรือที่ตกลงให้ทำงานจ้างนั้นๆ ตามเวลาที่เหมาะสม และเห็นสมควร และจัดทำบันทึกผลการออกตรวจงานจ้างนั้นไว้เพื่อเป็นหลักฐานด้วย

(๔) นอกจากการดำเนินการตาม (๑) และ (๒) ในกรณีมีข้อสงสัยหรือมีกรณีให้เห็นว่า แบบรูปรายการละเอียดและข้อกำหนดในสัญญาหรือมีข้อตกลงมีข้อความคลาดเคลื่อนเล็กน้อย หรือไม่เป็นไปตามหลักวิชาการช่าง ให้มีอำนาจสั่งเปลี่ยนแปลงแก้ไขเพิ่มเติม หรือตัดทอนงานจ้างได้ตามที่เห็นสมควร และตามหลักวิชาการช่าง เพื่อให้เป็นไปตามแบบรูปรายการละเอียด

(๕) โดยปกติให้ตรวจผลงานที่ผู้รับจ้างส่งมอบภายใน ๓ วันทำการ นับแต่วันที่ประธานกรรมการได้รับทราบการส่งมอบงาน และให้ทำการตรวจรับให้เสร็จสิ้นไปโดยเร็วที่สุด

(๖) เมื่อตรวจเห็นว่าเป็นการถูกต้องครบถ้วนเป็นไปตามแบบรูปรายการละเอียดและข้อกำหนด ในสัญญาหรือข้อตกลงแล้ว ให้ถือว่าผู้รับจ้างส่งมอบงานครบถ้วนตั้งแต่วันที่ผู้รับจ้างส่งงานจ้างนั้น และให้ทำใบรับรองผลการปฏิบัติงานทั้งหมดหรือเฉพาะงวด แล้วแต่กรณี โดยลงชื่อไว้เป็นหลักฐาน อย่างน้อย ๒ ฉบับ มอบให้แก่ผู้รับจ้าง ๑ ฉบับ และเจ้าหน้าที่ ๑ ฉบับ เพื่อทำการเบิกจ่ายเงิน ตามระเบียบว่าด้วยการเบิกจ่ายเงินของหน่วยงานของรัฐ และรายงานให้หัวหน้าหน่วยงานของรัฐทราบ ในกรณีที่คณะกรรมการตรวจรับพัสดุเห็นว่าผลงานที่ส่งมอบทั้งหมดหรืองวดใดก็ตามไม่เป็นไปตามแบบรูปรายการละเอียดและข้อกำหนดในสัญญาหรือข้อตกลงให้รายงานหัวหน้าหน่วยงานของรัฐผ่านหัวหน้าเจ้าหน้าที่เพื่อทราบหรือสั่งการแล้วแต่กรณี

(๗) ในกรณีที่กรรมการตรวจรับพัสดุบางคนไม่ยอมรับงานให้ทำความเห็นแย้งไว้ให้เสนอ หัวหน้าหน่วยงานของรัฐเพื่อพิจารณาสั่งการ ถ้าหัวหน้าหน่วยงานของรัฐสั่งการให้ตรวจรับงานจ้างนั้นไว้ จึงดำเนินการตาม (๖)

(๘) ในการจ้างก่อสร้างแต่ละครั้งที่มีขั้นตอนการดำเนินการเป็นระยะ ๆ อันจำเป็นต้องมีการควบคุมงานอย่างใกล้ชิด หรือมีเงื่อนไขการจ่ายเงินเป็นงวดตามความก้าวหน้าของงาน ให้หัวหน้าหน่วยงานของรัฐแต่งตั้งผู้ควบคุมงานที่มีความรู้ความชำนาญทางด้านช่างตามลักษณะของงานก่อสร้าง จากข้าราชการ ลูกจ้างประจำ พนักงานราชการ พนักงานมหาวิทยาลัย พนักงานของรัฐ หรือพนักงาน ของหน่วยงานของรัฐที่เรียกชื่ออย่างอื่นของหน่วยงานของรัฐนั้น หรือข้าราชการ ลูกจ้างประจำ พนักงานราชการ พนักงานมหาวิทยาลัย พนักงานของรัฐ หรือพนักงานของหน่วยงานของรัฐที่เรียกชื่ออย่างอื่นของหน่วยงานของรัฐอื่น ตามที่ได้รับ ความยินยอมจากหัวหน้าหน่วยงานของรัฐที่ผู้นั้นสังกัดแล้ว ในกรณีที่ลักษณะของงานก่อสร้างมีความจำเป็นต้องใช้ความรู้ความชำนาญหลายด้าน จะแต่งตั้งผู้ควบคุมงานเฉพาะด้านหรือเป็นกลุ่มบุคคลก็ได้ ผู้ควบคุมงานควรมีคุณสมบัติตามที่ผู้ออกแบบเสนอแนะ และโดยปกติจะต้องมีคุณสมบัติไม่ต่ำกว่าระดับประกาศนียบัตรวิชาชีพ ในกรณีจำเป็นจะต้องจ้างผู้ให้บริการควบคุมงานก่อสร้างเป็นผู้ควบคุมงาน ให้ดำเนินการจ้าง โดยถือปฏิบัติตามหมวด ๔

๙.๓ ผู้ควบคุมงาน

(๑) ตรวจสอบและควบคุมงาน ณ สถานที่ที่กำหนดไว้ในสัญญา หรือที่ตกลงให้ทำงานข้างนั้นๆ ทุกวันให้เป็นไปตามแบบรูปรายการละเอียด และข้อกำหนดในสัญญาทุกประการโดยสั่งเปลี่ยนแปลง แก้ไขเพิ่มเติม หรือตัดทอนงานข้างได้ตามที่เห็นสมควร และตามหลักวิชาช่างเพื่อให้เป็นไปตามแบบ รูปรายการละเอียด และข้อกำหนดในสัญญา ถ้าผู้รับจ้างขัดขืนไม่ปฏิบัติตามก็สั่งให้หยุดงานนั้นเฉพาะ ส่วนหนึ่งส่วนใดหรือทั้งหมดแล้วแต่กรณีไว้ก่อนจนกว่าผู้รับจ้างจะปฏิบัติให้ถูกต้องตามคำสั่งและให้รายงานคณะกรรมการตรวจรับพัสดุหรือผู้ที่ได้รับมอบหมายให้ทำหน้าที่รับผิดชอบการบริหารสัญญาหรือข้อตกลง และการตรวจรับพัสดุที่เป็นงานข้างก่อสร้างทันที

(๒) ในกรณีที่ปรากฏว่าแบบรูปรายการละเอียด หรือข้อกำหนดในสัญญามีข้อความขัดกัน หรือเป็นที่ยากจะเข้าใจถึงแม้ว่างานนั้นจะได้เป็นไปตามแบบรูปรายการละเอียด และข้อกำหนดในสัญญา แต่เมื่อสำเร็จแล้วจะไม่มั่นคงแข็งแรง หรือไม่ปฏิบัติตามหลักวิชาช่างที่ดี หรือไม่ปลอดภัยให้สิ่งพิงงาน นั้นไว้ก่อน แล้วรายงานคณะกรรมการตรวจรับพัสดุหรือผู้ที่ได้รับมอบหมายให้ทำหน้าที่รับผิดชอบ การบริหารสัญญาหรือข้อตกลงและการตรวจรับพัสดุที่เป็นงานข้างก่อสร้างโดยเร็ว

(๓) จัดบันทึกสภาพการปฏิบัติงานของผู้รับจ้างและเหตุการณ์แวดล้อมเป็นรายวัน พร้อมทั้ง ผลการปฏิบัติงาน หรือการหยุดงานและสาเหตุที่มีการหยุดงานอย่างน้อย ๒ ฉบับ เพื่อรายงาน ให้คณะกรรมการตรวจรับพัสดุหรือผู้ที่ได้รับมอบหมายให้ทำหน้าที่รับผิดชอบการบริหารสัญญา หรือข้อตกลงและการตรวจรับพัสดุที่เป็นงานข้างก่อสร้างทราบทุกสัปดาห์ และเก็บรักษาไว้เพื่อมอบให้แก่เจ้าหน้าที่เมื่อเสร็จงานแต่ละงวด โดยถือว่าเป็นเอกสารสำคัญของทางราชการเพื่อประกอบการตรวจสอบของผู้มีหน้าที่ การบันทึกการปฏิบัติงานของผู้รับจ้างให้ระบุรายละเอียดขั้นตอนการปฏิบัติงานและวัสดุที่ใช้ด้วย

(๔) ในวันกำหนดเริ่มงานของผู้รับจ้างตามสัญญาและในวันถึงกำหนดส่งมอบงานแต่ละงวด ให้รายงานผลการปฏิบัติงานของผู้รับจ้างว่าเป็นไปตามสัญญาหรือไม่ ให้คณะกรรมการตรวจรับพัสดุหรือผู้ที่ได้รับมอบหมายให้ทำหน้าที่รับผิดชอบการบริหารสัญญาหรือข้อตกลงและการตรวจรับพัสดุ ที่เป็นงานข้างก่อสร้างทราบภายใน ๓ วันทำการ นับแต่วันถึงกำหนดนั้น ๆ

๑๐. การบริหารสัญญา

ในการบริหารสัญญา เมื่อจัดทำสัญญาเรียบร้อยแล้ว กองคลังจะส่งสำเนาสัญญาหรือใบสั่งจ้าง ให้ผู้ตรวจรับพัสดุหรือคณะกรรมการตรวจรับพัสดุแล้วแต่กรณี เพื่อดำเนินการการสัญญาตรวจรับ และรายงานผลการตรวจรับต่อไป ซึ่งการบริหารสัญญา และติดตามผลการดำเนินการให้เป็นไปตามสัญญาที่ได้ลงนามไว้ มีส่วนที่ต้องพิจารณา ดังนี้

๑๐.๑ การแก้ไขสัญญา

โดยหลักแล้วสัญญาหรือข้อตกลงที่ได้ลงนามแล้ว จะแก้ไขเปลี่ยนแปลงไม่ได้ เว้นแต่ในกรณีดังต่อไปนี้ ให้อยู่ในดุลพินิจของผู้มีอำนาจที่จะพิจารณาอนุมัติให้แก้ไขได้

(๑) เป็นการแก้ไขตามความเห็นของสำนักงานอัยการสูงสุด

(๒) ในกรณีที่มีความจำเป็นต้องแก้ไขสัญญาหรือข้อตกลง หากการแก้ไขนั้นไม่ทำให้หน่วยงานของรัฐเสียหายประโยชน์

(๓) เป็นการแก้ไขเพื่อประโยชน์แก่หน่วยงานของรัฐหรือประโยชน์สาธารณะ

(๔) กรณีอื่นตามที่กำหนดในกฎกระทรวง

ในกรณีการแก้ไขสัญญาที่หน่วยงานของรัฐเห็นว่าจะมีปัญหาในทางเสียประโยชน์หรือไม่รัดกุมพอ ก็ให้ส่งร่างสัญญาที่แก้ไขนั้นไปให้สำนักงานอัยการสูงสุดพิจารณาให้ความเห็นชอบการแก้ไขสัญญาหรือข้อตกลง จะต้องปฏิบัติตามกฎหมายว่าด้วยวิธีการงบประมาณหรือกฎหมายอื่นที่เกี่ยวข้อง หากมีความจำเป็นต้องเพิ่มหรือลดวงเงิน หรือเพิ่มหรือลดระยะเวลาส่งมอบหรือระยะเวลาในการทำงานให้ตกลงพร้อมกันไป ในกรณีที่มีการแก้ไขสัญญาหรือข้อตกลงเพื่อเพิ่มวงเงิน เมื่อรวมวงเงินตามสัญญาหรือข้อตกลงเดิมและวงเงินที่เพิ่มขึ้นใหม่แล้ว หากวงเงินรวมดังกล่าวมีผลทำให้ผู้มีอำนาจอนุมัติสั่งซื้อหรือสั่งจ้างเปลี่ยนแปลงไป จะต้องดำเนินการให้ผู้มีอำนาจอนุมัติสั่งซื้อหรือสั่งจ้างตามวงเงินรวมดังกล่าว เป็นผู้อนุมัติการแก้ไขสัญญาหรือข้อตกลงด้วย ในกรณีที่มีการแก้ไขสัญญาหรือข้อตกลงเพื่อลดวงเงิน ให้ผู้มีอำนาจอนุมัติสั่งซื้อหรือสั่งจ้างตามวงเงินเดิมเป็นผู้อนุมัติการแก้ไขสัญญาหรือ

๑๐.๒ การคิดค่าปรับตามสัญญา

ค่าปรับ หมายความว่า เป็นค่าเสียหายที่คู่สัญญาได้ตกลงกันไว้ล่วงหน้า ไม่ต้องพิสูจน์ความเสียหาย ส่วนค่าเสียหาย หมายความว่า เป็นสิทธิเรียกร้องของคู่สัญญา เมื่อมีความเสียหายเกิดขึ้นแล้วต้อง พิสูจน์ความเสียหาย

๑๐.๓ การกำหนดอัตราค่าปรับในสัญญา

การทำสัญญาหรือข้อตกลงเป็นหนังสือ นอกจากการจ้างที่ปรึกษาให้กำหนดค่าปรับเป็นรายวันใน อัตราตายตัวระหว่างร้อยละ ๐.๐๑ - ๐.๒๐ ของราคาพัสดุที่ยังไม่ได้รับมอบ เว้นแต่การจ้างซึ่งต้องการผลสำเร็จของ งานทั้งหมดพร้อมกัน ให้กำหนดค่าปรับเป็นรายวันเป็นจำนวนเงินตายตัวในอัตรา ร้อยละ ๐.๐๑ - ๐.๑๐ ของราคา งานจ้างนั้น แต่จะต้องไม่ต่ำกว่าวันละ ๑๐๐ บาท สำหรับงานก่อสร้าง สาธารณูปโภค ที่มีผลกระทบต่ออาการจราจร ให้กำหนดค่าปรับเป็นรายวันในอัตราร้อยละ ๐.๒๕ ของราคางานจ้างนั้น แต่อาจจะกำหนดขั้นสูงสุดของการปรับก็ได้ ทั้งนี้ ตามหลักเกณฑ์ที่คณะกรรมการนโยบายกำหนด

๑๐.๔ การคิดค่าปรับตามสัญญา

๑๐.๔.๑ กรณีที่สัญญาหรือข้อตกลงได้ครบกำหนดส่งมอบแล้ว และมีค่าปรับเกิดขึ้น ให้หน่วยงาน ของรัฐแจ้งการเรียกค่าปรับตามสัญญาหรือข้อตกลงจากคู่สัญญาภายใน ๗ วันทำการ นับถัดจากวันครบกำหนดส่ง มอบ และเมื่อคู่สัญญาได้ส่งมอบพัสดุ ให้หน่วยงานของรัฐบอกสงวนสิทธิ์ การเรียกค่าปรับในขณะที่รับมอบพัสดุนั้น ด้วย

หากปรากฏว่าคู่สัญญา ไม่สามารถปฏิบัติตามสัญญาหรือข้อตกลงได้และจะต้องมีการปรับ ตามสัญญาหรือข้อตกลงนั้น หากจำนวนเงินค่าปรับจะเกินร้อยละสิบของวงเงินค่าพัสดุหรือค่าจ้าง ให้หน่วยงานของ รัฐพิจารณาดำเนินการบอกเลิกสัญญาหรือข้อตกลง เว้นแต่คู่สัญญาจะได้ยินยอมเสียค่าปรับให้แก่หน่วยงานของรัฐ โดยไม่มีเงื่อนไขใดๆ ทั้งสิ้น ให้หัวหน้าหน่วยงานของรัฐพิจารณาผ่อนปรนการบอกเลิกสัญญาได้เท่าที่จำเป็น

๑๐.๔.๒ ภายหลังจากสิ้นสุดสัญญาระหว่างที่อยู่ในระหว่างระยะเวลารับประกันความชำรุดบกพร่อง ให้หัวหน้าหน่วยงานผู้ครอบครองพัสดุ หรือผู้ที่ได้รับมอบหมายมีหน้าที่รับผิดชอบดูแล บำรุงรักษาและตรวจสอบ ความชำรุดบกพร่องของพัสดุ เว้นแต่กรณีที่ไม่มีผู้ครอบครองพัสดุหรือมีหลายหน่วยงานครอบครองให้หัวหน้า เจ้าหน้าที่มีหน้าที่รับผิดชอบดูแลบำรุงรักษาและตรวจสอบ ความชำรุดบกพร่องของพัสดุนั้น

๑๐.๔.๓ ในกรณีที่ปรากฏความชำรุดบกพร่องของพัสดุภายในระยะเวลาของการประกัน ความ ชำรุดบกพร่องตามสัญญา ให้ผู้มีหน้าที่รับผิดชอบตาม ๑๐.๔.๒ รับผิดชอบหัวหน้าหน่วยงานของรัฐ เพื่อแจ้งให้ ผู้ขายหรือผู้รับจ้างดำเนินการแก้ไขหรือซ่อมแซมทันที พร้อมทั้งแจ้งให้ผู้ค้าประกัน (ถ้ามี) ทราบด้วย

๑๐.๔.๔ เมื่อได้ดำเนินการตามข้อ ๑๘๕ แล้ว กรณีที่สัญญาจะครบกำหนดรับประกัน ความชำรุดบกพร่อง ให้หน่วยงานของรัฐพิจารณาถึงความชำรุดบกพร่องของพัสดุ เพื่อป้องกันความเสียหาย จากนั้นให้คืนหลักประกันสัญญาต่อไป

๑๐.๕ การนับวันปรับ

ให้นับถัดจากวันครบกำหนดตามสัญญา/ข้อตกลง จนถึงวันที่ผู้ขายหรือผู้รับจ้างส่งมอบสิ่งของถูกต้องครบถ้วน หรือจนถึงวันที่บอกเลิกสัญญา/ข้อตกลง (หักด้วยระยะเวลาที่คณะกรรมการตรวจรับใช้ไปในการตรวจรับออกจากจำนวนวันที่ต้องถูกปรับด้วย)

๑๐.๖ การงด ลดค่าปรับ หรือการขยายเวลาทำการตามสัญญา

อยู่ในดุลพินิจของผู้มีอำนาจที่จะพิจารณาได้ตามจำนวนวันที่มีเหตุเกิดขึ้นจริง เฉพาะในกรณีดังต่อไปนี้

- (๑) เหตุเกิดจากความผิด ความบกพร่องของหน่วยงานของรัฐ
- (๒) เหตุสุดวิสัย
- (๓) เหตุเกิดจากเหตุการณ์ ที่คู่สัญญาไม่ต้องรับผิดชอบตามกฎหมาย
- (๔) เหตุอื่นตามที่กำหนดในกฎกระทรวง

ในกรณีที่มีเหตุเกิดจากความผิดหรือความบกพร่องของหน่วยงานของรัฐ หรือเหตุสุดวิสัย หรือเกิดจากเหตุการณ์อันหนึ่งอันใดที่คู่สัญญาไม่ต้องรับผิดชอบตามกฎหมาย หรือเหตุอื่นตามที่กำหนดในกฎกระทรวง ทำให้คู่สัญญาไม่สามารถส่งมอบสิ่งของหรืองานตามเงื่อนไขและกำหนดเวลาแห่งสัญญาได้ ให้หน่วยงานของรัฐระบุไว้ในสัญญาหรือข้อตกลงกำหนดให้คู่สัญญา ต้องแจ้งเหตุดังกล่าวให้หน่วยงานของรัฐทราบภายใน ๑๕ วัน นับถัดจากวันที่เหตุนั้นได้สิ้นสุดลง หรือตามที่กำหนดในกฎกระทรวง หากมิได้แจ้งภายในเวลาที่กำหนด คู่สัญญาจะยกมากล่าวอ้างเพื่อของดหรือลดค่าปรับ หรือขอขยายเวลาในภายหลังมิได้ เว้นแต่กรณีเหตุเกิดจากความผิดหรือความบกพร่อง ของหน่วยงานของรัฐซึ่งมีหลักฐานชัดเจน หรือหน่วยงานของรัฐทราบที่อยู่แล้วตั้งแต่นั้น

๑๐.๗ การบอกเลิก/ตกลงเลิกสัญญาหรือข้อตกลง

อยู่ในดุลพินิจของผู้มีอำนาจที่จะบอกเลิกสัญญาหรือข้อตกลงกับคู่สัญญา

- (๑) เหตุตามที่กฎหมายกำหนด
- (๒) เหตุอันเชื่อได้ว่าผู้ขายหรือผู้รับจ้างไม่สามารถส่งมอบงานหรือทำงานให้แล้วเสร็จได้ภายในระยะเวลาที่กำหนด
- (๓) เหตุอื่นตามที่กำหนดไว้ในพระราชบัญญัตินี้หรือในสัญญาหรือข้อตกลง
- (๔) เหตุอื่นตามระเบียบที่รัฐมนตรีกำหนด

การตกลงกับคู่สัญญาที่จะบอกเลิกสัญญาหรือข้อตกลง ให้ผู้มีอำนาจพิจารณาได้เฉพาะในกรณี ที่เป็นประโยชน์แก่หน่วยงานของรัฐโดยตรงหรือเพื่อประโยชน์สาธารณะ หรือเพื่อแก้ไขข้อเสียเปรียบของหน่วยงานของรัฐในการที่จะปฏิบัติตามสัญญาหรือข้อตกลงนั้นต่อไป

ในกรณีที่หน่วยงานของรัฐมิได้เป็นฝ่ายบอกเลิกสัญญาหรือข้อตกลง หรือการบอกเลิกสัญญา หรือข้อตกลงนั้นเป็นกรณีที่หน่วยงานของรัฐมิได้เรียกค่าปรับ แล้วแต่กรณี หากคู่สัญญาเห็นว่าหน่วยงานของรัฐต้องรับผิดชอบใช้ค่าเสียหายคู่สัญญาจะยื่นคำขอต่อหน่วยงานของรัฐให้พิจารณาชดใช้ค่าเสียหายก็ได้ ในกรณีนี้ หน่วยงาน

ของรัฐต้องออกไปรับคำขอให้ไว้เป็นหลักฐานและพิจารณาคำขอนั้นโดยไม่ชักช้า เมื่อหน่วยงานของรัฐมีหนังสือแจ้งผลการพิจารณาเป็นเช่นใดแล้ว หากคู่สัญญายังไม่พอใจในผลการพิจารณาก็ให้มีสิทธิฟ้องคดีต่อศาลเพื่อเรียกให้ชดใช้ค่าเสียหายตามสัญญาต่อไป ทั้งนี้ หลักเกณฑ์ วิธีการ และระยะเวลาในการพิจารณาคำขอของหน่วยงานของรัฐให้เป็นไปตามระเบียบที่รัฐมนตรีกำหนด ซึ่งอย่างน้อยต้องกำหนดให้หน่วยงานของรัฐแต่งตั้งคณะกรรมการขึ้นเพื่อพิจารณาค่าเสียหายและการกำหนดวงเงินค่าเสียหายที่ต้องรายงานต่อกระทรวงการคลังเพื่อพิจารณาให้ความเห็นชอบ

๑๑. การบริหารพัสดุ

ให้หน่วยงานของรัฐจัดให้มีการควบคุมและดูแลพัสดุที่อยู่ในความครอบครอง ให้มีการใช้และการบริหารพัสดุที่เหมาะสม คุ่มค่า และเกิดประโยชน์ต่อหน่วยงานของรัฐมากที่สุด ซึ่งรวมถึงการเก็บ การบันทึก การเบิกจ่าย การยืม การตรวจสอบ การบำรุงรักษา และการจำหน่ายพัสดุ ให้เป็นไปตามระเบียบที่รัฐมนตรีกำหนด

๑๑.๑ การเก็บและการบันทึก

เมื่อเจ้าหน้าที่ได้รับมอบพัสดุแล้ว ให้ดำเนินการ ดังต่อไปนี้

(๑) ลงบัญชีหรือทะเบียนเพื่อควบคุมพัสดุ แล้วแต่กรณี แยกเป็นชนิด และแสดงรายการ ตามตัวอย่างที่คณะกรรมการนโยบายกำหนด โดยให้มีหลักฐานการรับเข้าบัญชีหรือทะเบียนไว้ประกอบรายการด้วย

สำหรับพัสดุประเภทอาหารสด จะลงรายการอาหารสดทุกชนิดในบัญชีเดียวกันก็ได้

(๒) เก็บรักษาพัสดุให้เป็นระเบียบเรียบร้อย ปลอดภัย และให้ครบถ้วนถูกต้องตรงตามบัญชี หรือทะเบียน

๑๑.๒ การเบิกจ่ายพัสดุ

การเบิกพัสดุจากหน่วยพัสดุของหน่วยงานของรัฐ ให้หัวหน้างานที่ต้องใช้พัสดุนั้น เป็นผู้เบิก

(๑) การจ่ายพัสดุ ให้หัวหน้าหน่วยพัสดุที่มีหน้าที่เกี่ยวกับการควบคุมพัสดุหรือผู้ที่ได้รับมอบหมายจากหัวหน้าหน่วยงานของรัฐเป็นหัวหน้าหน่วยพัสดุเป็นผู้สั่งจ่ายพัสดุ ผู้จ่ายพัสดุต้องตรวจสอบความถูกต้องของใบเบิกและเอกสารประกอบ (ถ้ามี) แล้วลงบัญชี หรือทะเบียนทุกครั้งที่มีการจ่ายและเก็บใบเบิกจ่ายไว้เป็นหลักฐานด้วย

(๒) หน่วยงานของรัฐใดมีความจำเป็นจะกำหนดวิธีการเบิกจ่ายพัสดุเป็นอย่างอื่นให้อยู่ในดุลพินิจของหัวหน้าหน่วยงานของรัฐนั้น โดยให้รายงานคณะกรรมการวินิจฉัยและสำนักงานการตรวจเงินแผ่นดินทราบด้วย

๑๑.๓ การให้ยืม

การให้ยืม หรือนำพัสดุไปใช้ในกิจการ ซึ่งมีค่าใช้จ่ายของทางราชการ จะกระทำมิได้

(๑) การยืมพัสดุประเภทใช้คงรูป ให้ผู้ยืมทำหลักฐานการยืมเป็นลายลักษณ์อักษร แสดงเหตุผลและกำหนดวันส่งคืน โดยมีหลักเกณฑ์ ดังต่อไปนี้

(ก) การยืมระหว่างหน่วยงานของรัฐ จะต้องได้รับอนุมัติจากหัวหน้าหน่วยงานของรัฐผู้ให้ยืม

(ข) การให้บุคคลยืมใช้ภายในสถานที่ของหน่วยงานของรัฐเดียวกันจะต้องได้รับอนุมัติจากหัวหน้าหน่วยงานซึ่งรับผิดชอบพัสดุนั้น แต่ถ้ายืมไปใช้นอกสถานที่ของหน่วยงานของรัฐ จะต้องได้รับอนุมัติจากหัวหน้าหน่วยงานของรัฐ

(๒) ผู้ยืมพัสดุประเภทใช้คงรูปจะต้องนำพัสดุนั้นมาส่งคืนไว้ในสภาพที่ใช้การได้เรียบร้อย หากเกิดชำรุดเสียหาย หรือใช้การไม่ได้ หรือสูญหายไป ให้ผู้ยืมจัดการแก้ไขซ่อมแซมให้คงสภาพเดิม โดยเสียค่าใช้จ่ายของตนเอง หรือขอใช้เป็นพัสดุประเภท ชนิด ขนาด ลักษณะและคุณภาพ อย่างเดียวกัน หรือขอใช้เป็นเงินตามราคาที่เป็นอยู่ในขณะยืม โดยมีหลักเกณฑ์ ดังนี้

(ก) ราชการส่วนกลาง และราชการส่วนภูมิภาค ให้เป็นไปตามหลักเกณฑ์ที่กระทรวงการคลัง กำหนด

(ข) ราชการส่วนท้องถิ่น ให้เป็นไปตามหลักเกณฑ์ที่กระทรวงมหาดไทย กรุงเทพมหานคร หรือเมืองพัทยา แล้วแต่กรณี กำหนด

(ค) หน่วยงานของรัฐอื่น ให้เป็นไปตามหลักเกณฑ์ที่หน่วยงานของรัฐนั้นกำหนด

(๓) การยืมพัสดุประเภทใช้สิ้นเปลืองระหว่างหน่วยงานของรัฐ ให้กระทำได้เฉพาะเมื่อหน่วยงานของรัฐผู้ยืมมีความจำเป็นต้องใช้พัสดุนั้นเป็นการรีบด่วนจะดำเนินการจัดหาได้ไม่ทันการ และหน่วยงานของรัฐผู้ให้ยืมมีพัสดุนั้นๆ พอที่จะให้ยืมได้โดยไม่เป็นการเสียหายแก่หน่วยงานของรัฐของตน และให้มีหลักฐานการยืมเป็นลายลักษณ์อักษร ทั้งนี้ โดยปกติหน่วยงานของรัฐผู้ยืมจะต้องจัดหาพัสดุเป็นประเภท ชนิด และปริมาณเช่นเดียวกัน ส่งคืนให้หน่วยงานของรัฐผู้ให้ยืม

(๔) เมื่อครบกำหนดยืม ให้ผู้ให้ยืมหรือผู้รับหน้าที่แทนมีหน้าที่ติดตามทางพัสดุที่ไปคืนคืนภายใน ๗ วัน นับแต่วันครบกำหนด

๑๑.๔ การบำรุงรักษา

ให้หน่วยงานของรัฐจัดให้มีผู้ควบคุมดูแลพัสดุที่อยู่ในความครอบครองให้อยู่ในสภาพที่พร้อมใช้งาน ได้ตลอดเวลา โดยให้มีการจัดทำแผนการซ่อมบำรุงที่เหมาะสมและระยะเวลาในการซ่อมบำรุงด้วย ในกรณีที่พัสดุเกิดการชำรุด ให้หน่วยงานของรัฐดำเนินการซ่อมแซมให้กลับมามีอยู่ในสภาพพร้อมใช้งานโดยเร็ว

๑๑.๕ การตรวจสอบพัสดุประจำปี

๑๑.๕.๑ ภายในเดือนสุดท้ายก่อนสิ้นปีงบประมาณของทุกปี ให้หัวหน้าหน่วยงานของรัฐ แต่งตั้งผู้รับผิดชอบในการตรวจสอบพัสดุซึ่งมิใช่เป็นเจ้าหน้าที่ตามความจำเป็น เพื่อตรวจสอบการรับจ่ายพัสดุในงวด ๑ ปี ที่ผ่านมา และตรวจนับพัสดุประเภทที่คงเหลืออยู่เพียงวันสิ้นงวดและให้ดำเนินการ ดังนี้

๑๑.๕.๒ ให้เริ่มดำเนินการตรวจสอบพัสดุในวันเปิดทำการวันแรกของปีงบประมาณเป็นต้นไป ว่าการรับจ่ายถูกต้องหรือไม่ พักคคงเหลือมีตัวอยู่ตรงตามบัญชีหรือทะเบียนหรือไม่ มีพัสดุใดชำรุด เสื่อมคุณภาพ หรือสูญไปเพราะเหตุใด หรือพัสดุใดไม่จำเป็นต้องใช้ในหน่วยงานของรัฐต่อไป แล้วให้เสนอรายงานผลการตรวจสอบดังกล่าวต่อผู้แต่งตั้งภายใน ๓๐ วันทำการ นับแต่วันเริ่มดำเนินการตรวจสอบพัสดุนั้น เมื่อผู้แต่งตั้งได้รับรายงานจากผู้รับผิดชอบในการตรวจสอบพัสดุแล้ว ให้เสนอหัวหน้าหน่วยงานของรัฐ ๑ ชุด และส่งสำเนารายงานไปยังสำนักงานการตรวจเงินแผ่นดิน ๑ ชุด พร้อมทั้งส่งสำเนารายงาน ไปยังหน่วยงานต้นสังกัด (ถ้ามี) ๑ ชุด ด้วย

๑๑.๕.๓ เมื่อผู้แต่งตั้งได้รับรายงานจากผู้รับผิดชอบในการตรวจสอบพัสดุ และปรากฏว่ามีพัสดุชำรุด เสื่อมสภาพ หรือสูญไป หรือไม่จำเป็นต้องใช้ในหน่วยงานของรัฐต่อไป ว่าเป็นการเสื่อมสภาพเนื่องมาจากการใช้งานตามปกติ หรือสูญไปตามธรรมชาติให้หัวหน้าหน่วยงานของรัฐพิจารณาสั่งการให้ดำเนินการจำหน่ายต่อไปได้ ถ้าผลการพิจารณาปรากฏว่า จะต้องหาตัวผู้รับผิดชอบให้หัวหน้าหน่วยงานของรัฐดำเนินการตามกฎหมายและระเบียบที่เกี่ยวข้องของทางราชการหรือของหน่วยงานของรัฐนั้นต่อไป

๑๒. การจำหน่ายพัสดุ

๑๒.๑ หลังจากการตรวจสอบแล้ว พักตร์ใดหมดความจำเป็นหรือหากใช้ในหน่วยงานของรัฐต่อไปจะสิ้นเปลืองค่าใช้จ่ายมากให้เจ้าหน้าที่เสนอรายงานต่อหัวหน้าหน่วยงานของรัฐ เพื่อพิจารณาสั่งให้ดำเนินการตามวิธีการอย่างหนึ่งอย่างใด ดังต่อไปนี้

๑๒.๑.๑ ขาย ให้ดำเนินการขายโดยวิธีทอดตลาดก่อน แต่ถ้าขายโดยวิธีทอดตลาดแล้วไม่ได้ผลดีให้นำวิธีที่กำหนดเกี่ยวกับการซื้อมาใช้โดยอนุโลม เว้นแต่กรณี ดังต่อไปนี้

(ก) การขายพัสดุนั้นซึ่งมีราคาซื้อหรือได้มารวมกันไม่เกิน ๕๐๐,๐๐๐ บาท จะขายโดยวิธีเฉพาะเจาะจงโดยการเจรจาตกลงราคากันโดยไม่ต้องทอดตลาดก่อนก็ได้

(ข) การขายให้แก่หน่วยงานของรัฐ หรือองค์การสถานสาธารณกุศลตามมาตรา ๔๗ (๗) แห่งประมวลรัษฎากร ให้ขายโดยวิธีเฉพาะเจาะจงโดยการเจรจาตกลงราคากัน

(ค) การขายอุปกรณ์อิเล็กทรอนิกส์ เช่น โทรศัพท์เคลื่อนที่ แท็บเล็ต ให้แก่เจ้าหน้าที่ของรัฐที่หน่วยงานของรัฐมอบให้ไว้ใช้งานในหน้าที่ เมื่อบุคคลดังกล่าวพ้นจากหน้าที่หรืออุปกรณ์ดังกล่าวพ้นระยะเวลาการใช้งานแล้ว ให้ขายให้แก่บุคคลดังกล่าวโดยวิธีเฉพาะเจาะจงโดยการเจรจาตกลงราคากัน

การขายโดยวิธีทอดตลาดให้ถือปฏิบัติตามประมวลกฎหมายแพ่งและพาณิชย์ โดยให้ผู้ที่ได้รับมอบหมายทำการประเมินราคาทรัพย์สินก่อนการประกาศขายทอดตลาด กรณีที่เป็นพัสดุที่มีการจำหน่ายเป็นการทั่วไปให้พิจารณาราคาที่ซื้อขายกันตามปกติในท้องตลาด หรือราคาท้องถิ่นของสภาพปัจจุบันของพัสดุนั้น ณ เวลาที่จะทำการขาย และควรมีการเปรียบเทียบราคาตามความเหมาะสม กรณีที่เป็นพัสดุที่ไม่มีการจำหน่ายทั่วไปให้พิจารณาราคาตามลักษณะ ประเภท ชนิดของพัสดุ และอายุการใช้งาน รวมทั้งสภาพและสถานที่ตั้งของพัสดุด้วย ทั้งนี้ ให้เสนอหัวหน้าหน่วยงานของรัฐพิจารณาให้ความเห็นชอบราคาประเมินดังกล่าวโดยคำนึงถึงประโยชน์ของหน่วยงานของรัฐด้วย

หน่วยงานของรัฐจะจ้างผู้ประกอบการที่ให้บริการขายทอดตลาดเป็นผู้ดำเนินการก็ได้

๑๒.๒ แลกเปลี่ยน ให้ดำเนินการตามวิธีการแลกเปลี่ยนที่กำหนดไว้ในระเบียบนี้

๑๒.๓ โอน ให้โอนแก่หน่วยงานของรัฐ หรือองค์การสถานสาธารณกุศลตามมาตรา ๔๗ (๗) แห่งประมวลรัษฎากร ทั้งนี้ ให้มีหลักฐานการส่งมอบไว้ต่อกันด้วย

๑๒.๔ แปรสภาพหรือทำลาย ตามหลักเกณฑ์และวิธีการที่หน่วยงานของรัฐกำหนด

การดำเนินการตามวรรคหนึ่ง โดยปกติให้แล้วเสร็จภายใน ๖๐ วัน นับถัดจากวันที่หัวหน้า หน่วยงานของรัฐสั่งการ

๑๒.๒ เงินที่ได้จากการจำหน่ายพัสดุ ให้ถือปฏิบัติตามกฎหมายว่าด้วยวิธีการงบประมาณหรือกฎหมายที่เกี่ยวข้องทางการเงินของหน่วยงานของรัฐนั้น หรือข้อตกลงในส่วนที่ใช้เงินกู้ หรือเงินช่วยเหลือ แล้วแต่กรณี

๑๓. การจำหน่ายเป็นสูญ

๑๓.๑ ในกรณีที่พัสดุสูญไปโดยไม่ปรากฏตัวผู้รับผิดชอบหรือมีตัวผู้รับผิดชอบแต่ไม่สามารถใช้ได้ หรือมีตัวพัสดุอยู่แต่ไม่สมควรดำเนินการตาม ๑๒.๑ ให้จำหน่ายพัสดุนั้นเป็นสูญ ตามหลักเกณฑ์ ดังต่อไปนี้

๑๓.๑.๑ ถ้าพัสดุนั้นมีราคาซื้อ หรือได้มารวมกันไม่เกิน ๑,๐๐๐,๐๐๐ บาท ให้หัวหน้าหน่วยงานของรัฐ เป็นผู้พิจารณาอนุมัติ

๑๓.๒ ถ้าพัสดุนั้นมีราคาซื้อ หรือได้มารวมกันเกิน ๑,๐๐๐,๐๐๐ บาท ให้ดำเนินการดังนี้

(ก) ราชการส่วนกลาง และราชการส่วนภูมิภาค ให้อยู่ในอำนาจของกระทรวงการคลัง เป็นผู้อนุมัติ

(ข) ราชการส่วนท้องถิ่น ให้อยู่ในอำนาจของผู้ว่าราชการจังหวัด ผู้ว่าราชการกรุงเทพมหานคร หรือ นายกเมืองพัทยา แล้วแต่กรณี เป็นผู้อนุมัติ

(ค) หน่วยงานของรัฐอื่น ผู้ใดจะเป็นผู้มีอำนาจอนุมัติให้เป็นไปตามที่หน่วยงานของรัฐ นั้นกำหนด รัฐวิสาหกิจใดมีความจำเป็นจะกำหนดวงเงินการจำหน่ายพัสดุเป็นสฤตามววรรคหนึ่งแตกต่าง ไปจากที่กำหนดไว้ในระเบียบนี้ ให้เสนอต่อคณะกรรมการวินิจฉัยเพื่อขอความเห็นชอบและเมื่อได้รับความเห็นชอบแล้วให้รายงาน สำนักงานการตรวจเงินแผ่นดินทราบด้วย

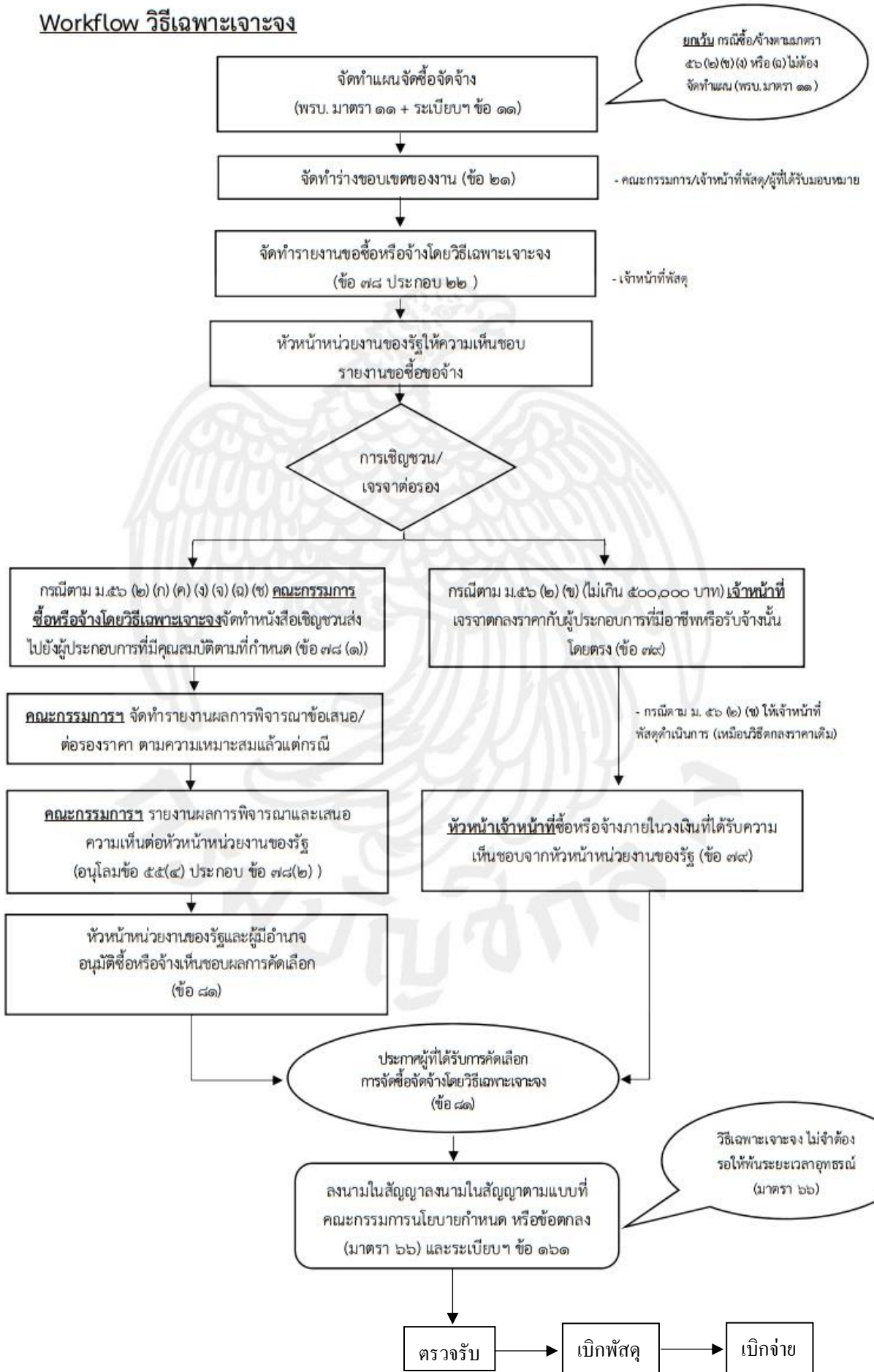
๑๔. การลงจ่ายออกจากบัญชีหรือทะเบียน

๑๔.๑ เมื่อได้ดำเนินการตามข้อ ๑๒.๑ และข้อ ๑๓.๑ แล้ว ให้เจ้าหน้าที่ลงจ่ายพัสดุนั้นออกจากบัญชีหรือทะเบียนทันที แล้วแจ้งให้สำนักงานการตรวจเงินแผ่นดิน ทราบภายใน ๓๐ วัน นับแต่วันลงจ่ายพัสดุนั้น สำหรับพัสดุซึ่งต้องจดทะเบียนตามกฎหมายให้แจ้งแก่นายทะเบียนภายในระยะเวลาที่กฎหมายกำหนดด้วย

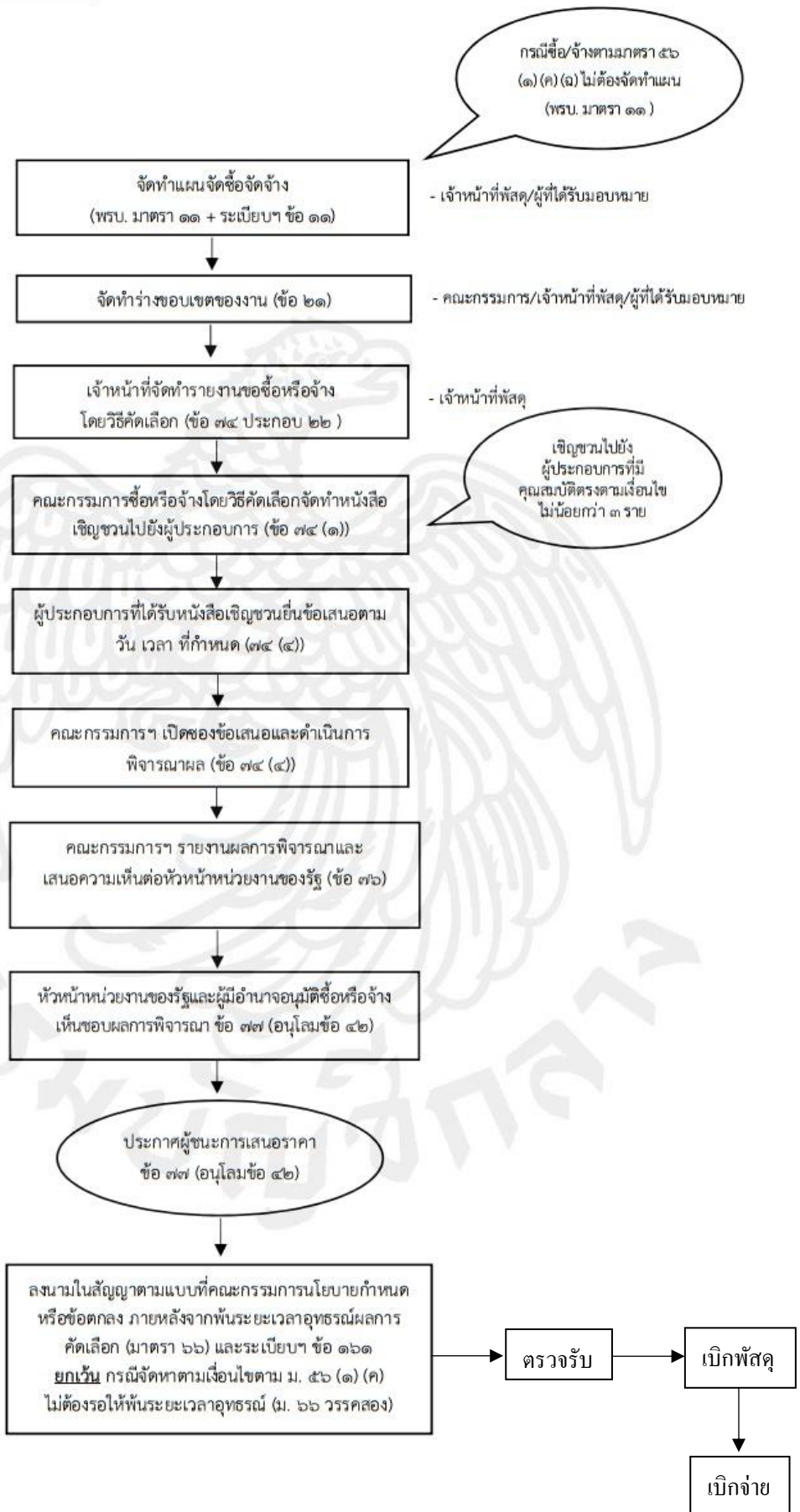
๑๔.๒ ในกรณีที่พัสดุของหน่วยงานของรัฐเกิดการชำรุด เสื่อมคุณภาพ หรือสูญไป หรือไม่จำเป็นต้องใช้ในราชการต่อไป ก่อนมีการตรวจสอบตามข้อ ๑๑.๕.๑ และได้ดำเนินการตามกฎหมายว่าด้วยความรับผิดชอบทางละเมิดของเจ้าหน้าที่หรือระเบียบนี้โดยอนุโลม แล้วแต่กรณีเสร็จสิ้นแล้ว ถ้าไม่มีระเบียบอื่นใดกำหนดไว้เป็นการเฉพาะ ให้ดำเนินการตาม ข้อ ๑๒.๑, ข้อ ๑๒.๒, ข้อ ๑๓.๑ และข้อ ๑๔.๑ โดยอนุโลม

๑๕. แผนผังขั้นตอนการปฏิบัติงาน (Flow Chart)

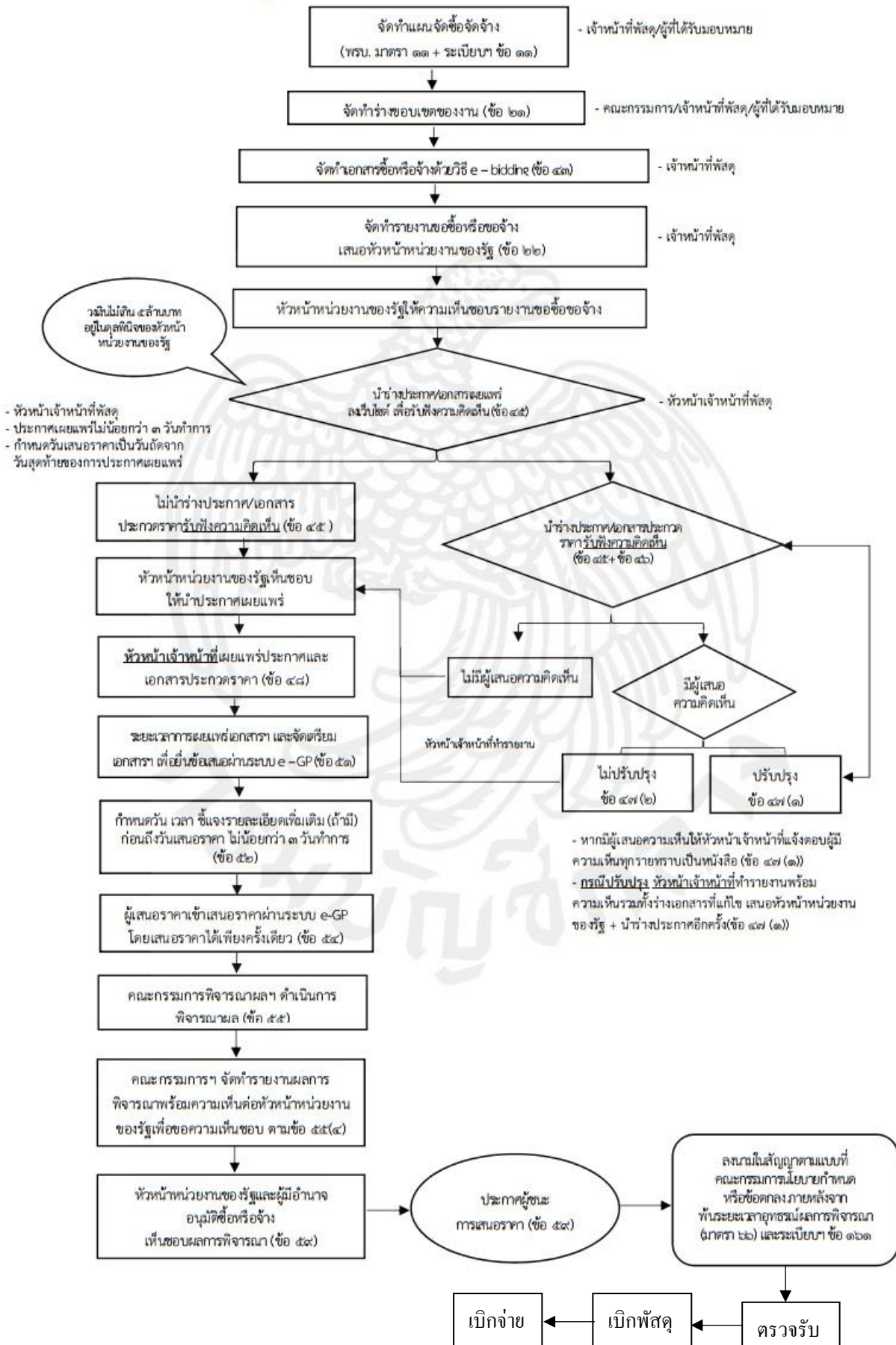
Workflow วิธีเฉพาะเจาะจง



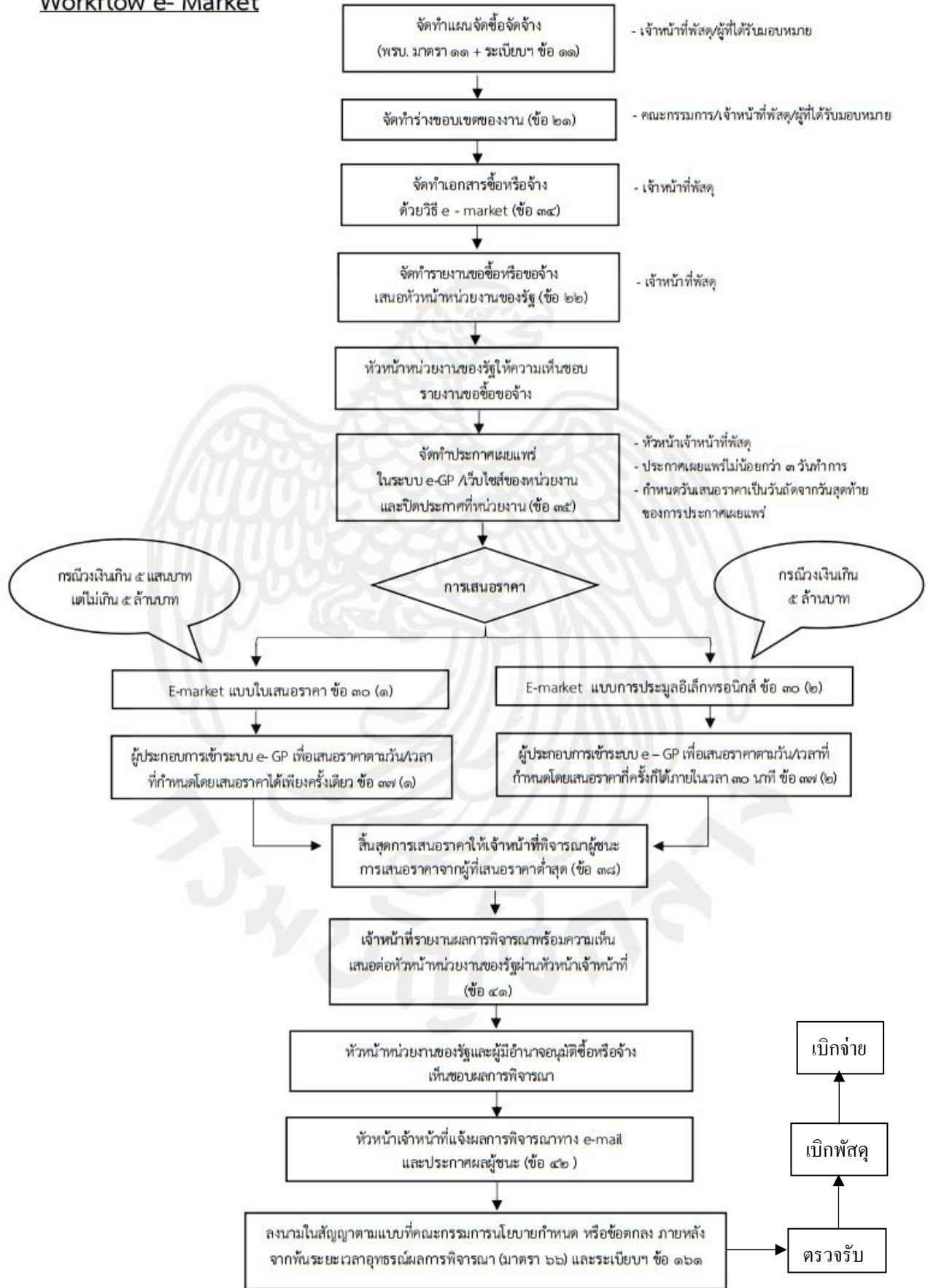
Workflow วิธีคัดเลือก



Workflow e-bidding



Workflow e- Market



Workflow วิธีสอบราคา

